

*Académie de Versailles  
Inspection de l'Éducation Nationale  
Les Mureaux*

*Circonscription des  
Mureaux*

*Projet RASED*

*Pôle ressource*

2015-2020

## PROJET RASED DES MUREAUX

I - Les principes, les textes de référence.....	5
II - Le RASED des Mureaux.....	7
III - Les missions des aides spécialisées.....	8
IV - La démarche : organigramme commenté du repérage de l'enfant en difficulté au projet d'aide.....	10
V- Indicateurs de l'évaluation des actions du RASED.....	11
VI – Annexe : les sigles.....	13
VII- Axes prioritaires du projet RASED.....	14

## ***Présentation***

Le projet RASED a pour objectif de permettre aux enseignants de la circonscription, et plus spécialement aux jeunes enseignants démarrant leur carrière, d'avoir une meilleure visibilité des missions spécifiques des membres du RASED et des démarches de prévention et de remédiation de la grande difficulté scolaire.

Une première partie décrit les principes de fonctionnement des RASED en synthétisant la circulaire n°2014-107 du 18-8-2014 qui précise la spécificité des missions de chacun des membres du RASED. Elle comporte un organigramme qui a pour objectif de permettre aux enseignants de mieux se situer dans le dépistage de la grande difficulté et dans la mise en œuvre des actions de prévention, de remédiation et d'accompagnement des enfants et de leurs familles.

Une seconde partie décline les objectifs du RASED de la circonscription et les actions mises en œuvre dans ce cadre. Les actions décrites ne constituent pas une liste exhaustive des actions des personnels des RASED mais illustrent des possibles. L'action des membres du RASED reste souple et, après concertation des équipes, adaptée aux spécificités des besoins de chaque école.

### ***Quelques données et constats (données recueillies par les antennes en juin 2014)***

15,8% des élèves scolarisés ont été signalés au RASED. 50,6% de ces élèves ont bénéficié d'une aide E, 16,4% d'une aide G et 50% d'une aide psychologique. Certains élèves bénéficient d'une aide multiple au cours de l'année.

Seuls 0,8% des élèves de la circonscription entrent en CE2 avec 1 an de retard alors qu'ils sont 1,5% à entrer en 6<sup>ème</sup> avec un an de retard.

Les maintiens en GS concernent 0,05% de la population scolaire, ceux en C2 0,7% et ceux en C3 0,6%.

2,2% de la population scolaire bénéficie d'un PPS et 1,3% des élèves de la circonscription ont bénéficié d'une saisine MDPH au cours de l'année.

1% de la population scolaire est orientée en structure spécialisée (ULIS, IME, ITEP) ou adaptée (EGPA). 24,45% de ces demandes d'orientation sont refusées.

### ***Motifs des signalements au RASED et répartition des aides spécialisées apportées :***

#### **Cycle 1 (7% des élèves du cycle)**

##### ***Motif des demandes :***

La majorité des demandes est faite pour des troubles du comportement (45,8%) et des difficultés de langue orale (25,8%).

##### ***Répartition des aides :***

Aucune prise en charge E n'est proposée.

89,4% des élèves signalés ont bénéficié d'une aide G collective ou individuelle.

Des observations par le maître G en MS ont été effectuées pour 71% de cette classe d'âge.

70,5% ont bénéficié d'une aide psychologique sous la forme d'observations, de bilans et/ou de suivis.

0,7% des élèves du cycle bénéficient d'un PPS.

## Cycle 2 (26% des élèves du cycle)

### *Motif des demandes :*

La majorité des demandes est faite pour des difficultés de langue écrite (39,3%), des troubles du comportement (30,3%), des difficultés de langue orale (24,4%) et des difficultés logico-mathématiques (13,7%).

### *Répartition des aides :*

59,4% des élèves signalés ont bénéficié d'une aide E. 69,1% des aides apportées s'effectuent hors la classe, 15,6% dans la classe et 15,2% concernent des prises en charge mixtes.

16,9% ont bénéficié d'une aide G collective ou individuelle.

41% ont bénéficié d'une aide psychologique sous la forme d'observations, de bilans et/ou de suivis.

1,9% des élèves du cycle bénéficient d'un PPS.

0,8% des élèves du cycle bénéficient d'une aide extérieure.

## Cycle 3 (16,6% des élèves du cycle)

### *Motif des demandes :*

La majorité des demandes est faite pour des difficultés de langue écrite (58,8%), des troubles du comportement (27,2%), des difficultés de langue orale (19,2%) et des difficultés logico-mathématiques (14,4%).

### *Répartition des aides :*

42,4% des élèves signalés ont bénéficié d'une aide E. 57,5% des aides apportées s'effectuent hors la classe, 17,9% dans la classe et 24,5% concernent des prises en charge mixtes.

7,6% ont bénéficié d'une aide G collective ou individuelle.

53,2% ont bénéficié d'une aide psychologique sous la forme d'observations, de bilans et/ou de suivis.

1,5% des élèves du cycle bénéficient d'un PPS.

1,4% des élèves du cycle bénéficient d'une aide extérieure.

Les constats effectués nous amènent à orienter l'action du RASED selon 3 axes prioritaires :

***Axe 1 : PROMOUVOIR L'ÉPANOUISSEMENT PERSONNEL ET LA CONSTRUCTION DE L'AUTONOMIE DES ÉLÈVES***

***Axe 2 : RÉDUIRE LES DIFFICULTÉS SCOLAIRES***

***Axe 3 : FACILITER LA MISE EN ŒUVRE ET LA COHÉSION DE L'AIDE ET DU SUIVI DE L'ÉLÈVE***

**Le Réseau d'Aides Spécialisées aux Élèves en Difficulté** (RASED) est l'une des composantes du **Pôle Ressources** dans la circonscription pour l'aide aux élèves et aux enseignants. Placé sous l'autorité et la responsabilité de l'IEN, le RASED est constitué de l'ensemble des enseignants chargés des aides spécialisées et des psychologues scolaires qui exercent dans la circonscription. L'IEN, pilote du Pôle Ressources, définit après réflexion conjointe avec les membres du pôle, les axes stratégiques de mise en œuvre des aides aux élèves et aux enseignants de la circonscription. L'objectif de tous les professionnels mobilisés dans ce cadre, est de prévenir et de remédier aux difficultés qui se manifestent dans les écoles afin d'améliorer la réussite scolaire de tous les élèves.

Les aides spécialisées peuvent intervenir à tout moment de la scolarité à l'école primaire, en appui et en accompagnement de l'action des enseignants pour prévenir et remédier aux **difficultés scolaires persistantes** qui résistent aux aides apportées dans la classe.

- ***Les différentes aides dans la classe, dans le cycle, dans l'école :***

Lorsqu'un enfant rencontre une difficulté dans ses apprentissages scolaires, une aide lui est apportée à l'école par différents aménagements pédagogiques et actions de soutien menées par l'enseignant de la classe avec l'appui de l'équipe pédagogique du cycle. En cas de difficulté persistante, les enseignants spécialisés et les psychologues scolaires sont mobilisés. Il est possible également, dans certaines situations, que le RASED intervienne d'emblée si les difficultés sont importantes et manifestes et cela toujours en articulation avec ce qui est mis en place par l'équipe pédagogique.

- ***Modalités de l'aide spécialisée***

***Les membres du RASED apportent l'appui de leurs compétences en tant que personnes-ressources*** pour accompagner l'équipe pédagogique dans l'analyse des difficultés des élèves et la recherche de réponses adaptées. Il est également une ressource et un appui dans les relations et les entretiens avec les familles des élèves en difficulté ou en situation de handicap.

***Le RASED apporte une aide directe aux élèves en difficulté***, selon des modalités variées, définies en concertation avec le conseil des maîtres, sous l'autorité de l'IEN, et s'inscrivant dans le projet d'école : intervention directe dans la classe, regroupement d'élèves, aide individuelle. Cette aide est formalisée dans le volet 2 du PPRE (Projet Pédagogique de Réussite Éducative), document écrit accompagnant le volet 1 (élaboré par l'enseignant de la classe) et faisant apparaître la cohérence entre cette aide spécifique et l'aide apportée par le maître de la classe ou les maîtres du cycle dans le cadre d'autres dispositifs pédagogiques. Le document précise les objectifs visés, la démarche envisagée, une estimation de la durée de l'action, les modalités d'évaluation et l'organisation de l'emploi du temps pour assurer la cohérence et la continuité pédagogique des enseignements.

- ***Le directeur de l'école***

Il est le garant du suivi de chacun des élèves en difficulté de l'école dont il a la charge. Il est tenu informé avec précision des demandes de concertation émanant des enseignants de son équipe et des modalités d'aide mises en place (signature des demandes de concertation, cahier de suivi des élèves pris en charge par le RASED, par exemple). Dans la mesure du possible, il participe aux concertations organisées entre les enseignants des classes et les membres du RASED.

*Le travail en équipe des membres du réseau* nécessite un temps de concertation et de synthèse entre ses membres pour élaborer et réguler le volet 2 du PPRE et les actions menées. Pour faciliter l'articulation et la communication entre les écoles et le RASED, un référent RASED par école sert d'intermédiaire entre l'équipe des maîtres et l'équipe du RASED. Le référent est invité aux conseils d'école, de cycles et de maîtres où sont élaborées des stratégies d'aides aux élèves en difficulté.

- *Le partenariat*

Les enseignants spécialisés et les psychologues scolaires travaillent en partenariat avec les différents membres du Pôle Ressources sans omettre les différents professionnels extérieurs à l'école qui ont en charge l'enfant.

Les parents sont systématiquement associés au PPRE de leur enfant.

<i>Les textes de référence</i>
--------------------------------

Circulaire n°2014-107 du 18-8-2014 « Fonctionnement des réseaux d'aides spécialisées aux élèves en difficulté (RASED) et missions des personnels qui y exercent. »

Annexe 1 de la circulaire 2004-026 du 10 février 2004 (BO spécial n°4 du 26 février 2004) relative à la mise en œuvre de la formation professionnelle spécialisée : référentiel des compétences caractéristiques d'un enseignant spécialisé du premier degré.

Circulaire 90-083 du 10 avril 1990 (BO n°16 du 19 avril 1990 portant sur les missions des psychologues scolaires, précisée par la note 95-0596 du 1<sup>er</sup> septembre 1995)

Circulaire 2006-126 du 17 avril 2006 relative à la mise en œuvre du PPS (BO N°32 du 7 septembre 2006)

Circulaire 2006-138 du 25 août 2006 relative à la mise en place des PPRE.

Circulaire 2008-092 du 5 juin 2008 relative aux enseignements adaptés

Décret 2005-1752 du 30 décembre 2005 relatif à la scolarisation des élèves handicapés.

## II - Le RASED des Mureaux

<i>RESEAU</i>	<i>Adresses mail professionnelles</i>	<i>Écoles</i>
<b>RASED P.Raoult</b> <b>Psychologue :</b> <b>Delphine LAROCHE</b> <b>☎01 34 74 84 07</b> <b>Poste E :</b> <b>Sophie KERGROACH</b> <b>Poste G:</b> <b>Sébastien DEBLAISE (en formation CAPPEI)</b> <b>☎01 30 99 36 46</b>	<a href="mailto:delphine.laroche@ac-versailles.fr">delphine.laroche@ac-versailles.fr</a>  <a href="mailto:sophie.kergroach@ac-versailles.fr">sophie.kergroach@ac-versailles.fr</a>  <a href="mailto:sebastien.deblaise@ac-versailles.fr">sebastien.deblaise@ac-versailles.fr</a>	Écoles élémentaires : P. Raoult, J. Ferry, M. Pagnol  Écoles maternelles : J. Ferry, M. Pagnol
<b>RASED Pôle Molière</b> <b>☎01 30 91 29 77</b> <b>Psychologue :</b> <b>Christine BEL</b> <b>Poste E :</b> <b>Catherine RICHARD</b> <b>Poste G :</b> <b>Nathalie CARRELET-DUBREUIL</b>	<a href="mailto:christine.bel@ac-versailles.fr">christine.bel@ac-versailles.fr</a>  <a href="mailto:catherine.richard1@ac-versailles.fr">catherine.richard1@ac-versailles.fr</a>  <a href="mailto:nathalie.carrelet-dubreuil@ac-versailles.fr">nathalie.carrelet-dubreuil@ac-versailles.fr</a>	Écoles élémentaires : Molière, M. Ravel  Écoles maternelles : Molière, M. Ravel, J. Prévert
<b>RASED P.Brossolette</b> <b>☎06.87.83.02.46</b> <b>Psychologue :</b> <b>Michèle ESCUDIE</b> <b>Poste E :</b> <b>Anne BATAILLON</b> <b>Brigitte LANG</b> <b>Poste G :</b> <b>Isabelle GRASLAND</b>	<a href="mailto:michele.escudie@ac-versailles.fr">michele.escudie@ac-versailles.fr</a>  <a href="mailto:anne.bataillon@ac-versailles.fr">anne.bataillon@ac-versailles.fr</a> <a href="mailto:brigitte.lang@ac-versailles.fr">brigitte.lang@ac-versailles.fr</a>  <a href="mailto:isabelle.grasland@ac-versailles.fr">isabelle.grasland@ac-versailles.fr</a>	Écoles élémentaires : P. Brossolette, J. Jaurès, E. Zola  Écoles maternelles : P. Brossolette, J. Jaurès, E. Zola
<b>RASED P.Bert</b> <b>☎01 34 74 90 13</b> <b>Psychologue :</b> <b>Sylviane LARSONNEUR-CHAIZE</b> <b>☎01 30 91 96 17</b> <b>Poste E :</b> <b>Sylvie QUESNEL</b> <b>☎ 01 30 99 82 53</b> <b>Poste E : Aline GUETTET</b> <b>☎ 01 34 74 90 13</b>	<a href="mailto:sylviane.chaize@ac-versailles.fr">sylviane.chaize@ac-versailles.fr</a>  <a href="mailto:sylvie.quesnel@ac-versailles.fr">sylvie.quesnel@ac-versailles.fr</a>  <a href="mailto:aline.guettet@ac-versailles.fr">aline.guettet@ac-versailles.fr</a>	Écoles élémentaires : P. Bert, Roux-Calmette, J. Zay  Écoles maternelles : V. Hugo, H. Wallon, J. Zay

### III – MISSIONS DES AIDES SPÉCIALISÉES

*Les enseignants spécialisés des RASED apportent une aide directe aux élèves manifestant des difficultés persistantes d'apprentissage ou de comportement.*

L'enseignant spécialisé contribue, avec les autres enseignants, à identifier les besoins éducatifs particuliers des élèves présentant des difficultés persistantes. Il favorise pour ces élèves la mise en œuvre dans les classes d'actions pédagogiques différenciées et adaptées permettant de répondre aux besoins de chacun.

L'aide spécialisée doit avoir une place formalisée dans l'emploi du temps de la classe. Elle doit proposer, en concertation étroite avec le maître de la classe, des modalités variées de fonctionnement et définit avec précision les objectifs visés, la durée et la fréquence de sa mise en œuvre. Dans le cadre de ces projets, l'enseignant spécialisé accompagne les élèves en grande difficulté vers la prise de conscience et la maîtrise des attitudes et des méthodes de travail qui conduisent à la réussite, en visant toujours un transfert de cette dynamique d'apprentissage vers la classe. L'aide doit faire l'objet d'une évaluation précise et régulière avec le maître de la classe pour évaluer la progression dans les savoirs et les compétences.

Le PPRE pour un élève donne lieu à un document écrit qui permet de faire apparaître et partager la cohérence entre cette aide spécifique et l'aide apportée par le maître de la classe, le maître surnuméraire ou les maîtres du cycle dans le cadre d'autres dispositifs pédagogiques.

Les enseignants spécialisés rendent compte systématiquement aux enseignants des résultats des bilans effectués par leurs élèves pour mesurer la pertinence de l'aide proposée.

- **Mission du maître E (aide à dominante pédagogique)**

L'aide à dominante pédagogique est adaptée aux situations dans lesquelles les élèves manifestent des difficultés avérées à comprendre et à apprendre. Elle les accompagne vers la prise de conscience et la maîtrise des attitudes et des méthodes de travail qui conduisent à la réussite. Elle aide à prévenir les difficultés d'apprentissage et d'adaptation.

Le maître E recherche, pour les élèves à besoins éducatifs particuliers liés à des difficultés scolaires graves ou à une situation de handicap, les conditions optimales d'accès aux apprentissages scolaires afin de favoriser leur réussite.

- **Mission du maître G (aide à dominante relationnelle)**

L'aide spécialisée à dominante rééducative est indiquée quand il faut faire évoluer les rapports de l'enfant aux exigences de l'école, instaurer ou restaurer son investissement dans les activités scolaires. Elle a pour objectif d'engager les élèves ou de les réintégrer dans un processus d'apprentissage dynamique.

Il s'agit aussi de prévenir et repérer les difficultés de comportement et de mettre en œuvre des actions pour faire évoluer les situations.

**Ces deux formes d'aide, quoique distinctes, ne sont pas cloisonnées.** Le maître E prend aussi en considération le découragement induit par les difficultés persistantes, voire les moments de désaffection ou de rejet scolaire. Le maître G prend en compte les demandes de réussite scolaire des enfants et de leur famille, en référence aux programmes de l'école.



- **Mission du psychologue scolaire**

Le psychologue scolaire agit sur la mise en relation entre les processus psychologiques et les capacités d'apprentissage des élèves. Il aide à comprendre les difficultés d'un enfant et contribue à faire évoluer la situation en liaison étroite avec la famille et les enseignants. Il réalise, en concertation avec les parents et sur la demande des enseignants, les investigations psychologiques nécessaires à l'analyse des difficultés de l'enfant et au choix des formes d'aides adaptées. Il peut organiser des entretiens avec les enfants en vue de favoriser l'émergence du désir d'apprendre, de s'investir dans la scolarité, de dépasser une souffrance psycho-affective ou un sentiment de dévalorisation de soi. Il peut aussi proposer des entretiens aux maîtres et aux parents pour faciliter la recherche des conduites et des comportements éducatifs adaptés aux problèmes constatés.

- **Mission du Pôle Ressource**

Les enseignants spécialisés apportent leur concours aux équipes pédagogiques pour analyser et traiter des situations scolaires qui peuvent faire obstacle au bon déroulement des apprentissages des élèves. Ils déterminent la nature des ressources particulières qu'ils sont en mesure d'apporter à leurs collègues non spécialisés. Ils savent promouvoir des actions d'inclusion et y participer en donnant des informations sur les formes qu'elles peuvent prendre. Ils sont disponibles pour écouter et échanger avec les enseignants car ils ont une bonne connaissance des différents textes concernant l'adaptation et l'ASH, des dispositifs existant pour les élèves à besoins éducatifs particuliers et du rôle des différents professionnels.

Parallèlement, les membres du RASED sont associés au Pôle Ressource de la Circonscription qui regroupe tous les personnels que l'Inspecteur de l'Éducation Nationale (IEN) peut solliciter et fédérer pour répondre aux demandes d'un enseignant ou d'une école. Il est constitué des conseillers pédagogiques, maîtres formateurs, enseignants référents et donc des membres du RASED auxquels peuvent être associés les personnels sociaux et de santé de l'Éducation Nationale. Ce pôle Ressource est placé sous l'autorité et la responsabilité de l'IEN.

*Aide à l'évaluation, l'analyse des besoins*

*Aide à la rédaction des PPRE, PAP*

*Aide à la différenciation pédagogique*

*Aide au suivi des parcours : lien avec les familles et/ou les partenaires de soin*

*Aide spécialisée en prévention secondaire et/ou en remédiation*

*Appui pédagogique aux équipes*

*Évaluation psychométrique et entretiens*

*Aide à l'individualisation des parcours : analyse des besoins, évaluations nécessaires à l'orientation*

*Suivi des aides extérieures : lien avec les partenaires de soin*

*Aide à la mise en place de dispositifs pédagogiques différenciés*

**Repérage par l'enseignant** des difficultés d'un élève

**Rencontre avec la famille**

a) APC

**PPRE/ différenciation pédagogique**

**Conseil des Maitres b)**  
*Actions de prévention et de différenciation*

Dispositif Maitre +  
Dispositifs de cycle

Fiche Action Projet d'école

**Demande de concertation**  
*Rased*

**PPRE** (Volet 1 + Volet 2)

**Concertation c)**  
*Analyse des besoins*

**Équipe Éducative**  
*Demande de bilans, de prise en charge*

Famille, Professionnels extérieurs, Médecin scolaire  
PAP PAI

**Équipe de Suivi (ESS)**

PPS

**Synthèse RASED**

**Prévention E, G, Psy**  
*Aide aux enseignants*

Co-projet

Rencontre famille

**Remédiation d)**  
*Aide auprès des élèves, dans ou hors la classe*

Prise en charge:  
- pédagogique  
- aide rééducative  
- entretien, suivi

**Équipe Éducative e)**  
*(Suivi élève et/ou Orientation)*

EGPA

Évaluations psychométriques

Saisine CDOEA : Éléments scolaires

Saisine MDPH

Évaluations

GEVASCO

**Équipe de Suivi (ESS)**

*Régulation du PPS*

Régulation-Évaluation

## IV - LA DÉMARCHE (Commentaire de l'organigramme)

a- Le maître de la classe établit le contact avec les parents, organise le dialogue sur les difficultés de l'enfant. Si les difficultés persistent, il les informe de son intention de demander le soutien du réseau d'aide.

b - L'enseignant de la classe est responsable de la réussite de tous ses élèves, mais la situation des enfants les plus fragiles est étudiée collectivement par le conseil des maîtres du cycle auquel participe le RASED. Des aides sont mises en place dans la classe ou organisées en cycle.

c - La concertation enseignant / RASED permet un croisement des regards sur l'élève, la mise en place d'un PPRE avec ou sans intervention directe du RASED (pédagogie différenciée, groupes de besoins, soutien en décloisonnement, etc...). L'analyse des besoins s'effectue à partir de l'annexe 2 du PPRE.

d - Le document de prise en charge de la difficulté scolaire, présenté sous la forme d'un nouvel outil PPRE, est établi :

- dans un premier temps, par l'enseignant (volet 1 du PPRE)
- dans un second temps, avec les membres du RASED à partir de l'annexe 2 complétée par les enseignants (volet 2 du PPRE)

Si besoin, les deux volets peuvent être établis simultanément pour coordonner les aides.

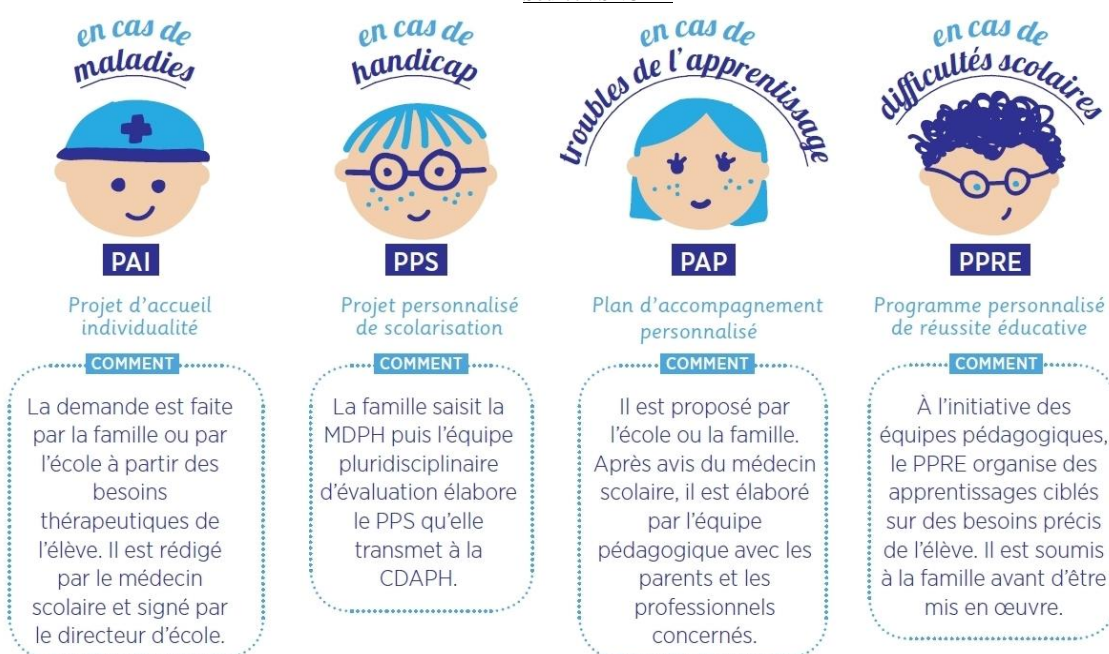
Le PPRE doit permettre une prise en charge adaptée aux besoins de l'élève concerné en précisant :

- les objectifs à atteindre (réalistes)
- les aides mises en place de la part de chacun : maître de la classe, enseignant spécialisé, famille, enfant.
- les modalités de l'aide : individuelle, en petit groupe ou au sein de la classe.
- la durée prévisionnelle du contrat.
- la date des concertations pour ajuster le projet en fonction de l'évaluation de ses effets.

Les modalités de travail avec le RASED peuvent être très variées : aides individuelles ou en petits groupes hors la classe, soutien dans la classe, co-intervention avec l'enseignant de la classe, ateliers décloisonnés, etc...

e - Si les difficultés persistent ou s'aggravent, l'équipe éducative se réunit à l'initiative du directeur qui peut inviter toute personne impliquée dans l'éducation de l'enfant : enseignants, RASED, médecin scolaire, infirmière, assistante sociale, personnel de soins extérieurs à l'école, etc. ainsi que les parents. C'est un lieu de parole, d'échange et d'écoute. La rencontre d'analyses différentes, dans des contextes variés, peut être propice à l'élucidation de la difficulté de l'enfant. Elle peut conduire à une prise de décision. Elle est obligatoire avant toute saisine de la MDPH.

Source : SNUIPP



## V – INDICATEURS DE L'ÉVALUATION DES ACTIONS DU RASED

- △ Validation des compétences du socle commun des paliers 1 et 2
- △ Nombre de maintiens
- △ Arrêt des suivis RASED au cours d'un cycle
- △ Orientation des élèves en fin de cycle 3
- △ Évolution des résultats aux évaluations de circonscription (évaluations fluence lecture CE1, MACLO, MACLE, évaluations filées de la GS à la 6ème)

## VI – LES SIGLES

A.D.E.S.D.A.	Association Départementale pour les Enfants Sourds et Déficients Auditifs
A.E.D.	Assistance Éducative à domicile
A.E.S.	Allocation d'Éducation Spéciale
A.P.A.J.H.	Association des Parents et Amis des Jeunes Handicapés
A.S.E.	Aide Sociale à l'Enfance
A.S.H.	Adaptation scolaire et Scolarisation des élèves Handicapés
C.A.M.S.P.	Centre d'Actions Médico-Sociales Précoces
C.A.P.A.S.H.	Certificat d'Aptitude à l'ASH
C.A.P.P.E.I.	Certificat d'aptitude pédagogique aux pratiques de l'éducation inclusive
C.A.T.T.P.	Centre d'Aide Thérapeutique à Temps Partiel
C.D.A.	Commission des droits et de l'autonomie
C.D.O.E.A.S.D.	Commission Départementale d'Orientation vers les Enseignements Adaptés du Second Degré
C.H.A.T.	Centre d'Hébergement et d'Accueil Temporaire
C.M.P.I.	Centre Médico-Psychologique Infanto-juvénile
C.M.P.P.	Centre Médico-Psycho-Pédagogique
E.G.P.A.	Établissement Général et Professionnel Adapté
E.R.E.A.	Établissement Régional d'Enseignement Adapté
E.R.P.D.	Établissement Régional du Premier Degré
E.S.S.	Équipe de Suivi de Scolarisation
I.E.M.	Institut d'Éducation Motrice
I.M.E.	Institut Médico-Éducatif
I.M.Pro	Institut Médico-Professionnel
I.T.E.P.	Institut Thérapeutique Éducatif et Pédagogique
M.D.P.H.	Maison départementale des personnes handicapées (M.D.A. : Maison De l'Autonomie)
P.A.I.	Projet d'Accueil Individualisé
P.A.P.	Plan d'Accompagnement Personnalisé
P.P.S.	Projet Personnalisé de Scolarisation
P.P.R.E.	Projet Personnalisé de Réussite Éducative
R.A.S.E.D.	Réseau d'Aides Spécialisées aux Élèves en Difficulté
S.A.A.A.I.S.	Service d'Aides à l'Acquisition à l'Autonomie et à l'Intégration Scolaire (pour aveugles et déficients visuels)
S.A.S.	Service Action Sociale
S.E.G.P.A.	Section d'Enseignement Général et Professionnel Adapté
S.E.S.S.A.D.	Service d'Éducation Spécialisée et de Soins à Domicile
T.A.S	Territoire d'action sociale
U.L.I.S.	Unité Localisée pour l'Inclusion Scolaire
U.P.E.A.A	Unité Pédagogique pour Élèves Allophones Arrivants

## VII – AXES PRIORITAIRES DU PROJET RASED

Axe 1 : PROMOUVOIR L'ÉPANOUISSEMENT PERSONNEL ET LA CONSTRUCTION DE L'AUTONOMIE DES ÉLÈVES.....15

- Objectif 1 : Développer les compétences psychosociales (estime de soi, communication, relations ...)
- Objectif 2 : Favoriser la prise de conscience, la maîtrise des attitudes et des méthodes de travail

### Fiches action

- *Première rencontre avec l'école* (p.22)
- *Activité motrice et symbolisation* (p.24)
- *J'exprime mes émotions* (p.38)
- *Ateliers des ressentis* (p.41)
- *Mythologie Cycle 3* (p.47)

Axe 2 : RÉDUIRE LES DIFFICULTÉS SCOLAIRES.....17

- Objectif 1 : Repérer les problématiques et les élèves à besoins prioritaires et/ou particuliers
- Objectif 2 : Renforcer les fonctions exécutives
- Objectif 3 : Maîtrise des apprentissages fondamentaux

### Fiches action

- *Projet devenir élève* (p.26)
- *Projet lecteur* (p.30)
- *Langage oral et catégorisation* (p. 36)
- *Lire avec aisance pour comprendre* (p.50)
- *Construction du nombre et Résolution de problèmes* (p.54)

Axe 3 : FACILITER LA MISE EN ŒUVRE, LA COHESION DE L'AIDE ET DU SUIVI DE L'ELEVE.....21

- Objectif 1 : Optimiser les relations entre le RASED et les équipes pédagogiques
- Objectif 2 : Optimiser les liens parents/école
- Objectif 3 : Optimiser les liens entre le RASED/école/partenaires extérieurs

### Fiches action

- *Pause classe* (p.45)
- *Groupes de parole* (p.52)

ANNEXES : Les fonctions exécutives .....56

La Charte de l'élève.....58

La Charte de l'enseignant.....59

**AXES PRIORITAIRES DU PROJET RASED**

**Axe 1: PROMOUVOIR L'ÉPANOUISSEMENT PERSONNEL ET LA CONSTRUCTION DE L'AUTONOMIE DES ÉLÈVES**

- **Objectif 1 : Développer les compétences psychosociales (estime de soi, communication, relations ...)**

*Maternelle*

**CONSTATS**

**PRÉVENTION: Actions pouvant être menées**

**1 - Première séparation difficile en PS**

**2 - Décalage entre les attentes de l'école et les attentes du milieu familial :**

- Manque de familiarisation avec les livres pour certains enfants
- Problèmes d'adaptation au milieu scolaire : intégration dans le groupe classe, autonomie, communication, socialisation difficiles en MS pour certains enfants
- Décalage langagier important chez certains enfants en MS

**3 - Rupture GS/CP (représentation des GS de l'apprentissage au CP)**

- Participation à l'accueil des PS à la rentrée (cf. **Fiche Action**) (**première semaine de septembre**)
- Projet de circonscription « Lis-moi une histoire » en PS prolongé sur plusieurs semaines en présence des parents
- Prévention PS/ MS :
  - Observation active en classe sur plusieurs temps de la journée de l'enfant
  - Projet : « Activité motrice et symbolisation » : « Ateliers cartons » en classe entière en co-intervention (cf. **Fiche action**)
  - Travail en petits groupes sur la socialisation et l'intégration au groupe classe à travers les médiations du jeu symbolique puis des jeux à règles
  - Projet de prévention : « parcours de maturation » à travers des espaces jeux, en classe entière en co-intervention
- Ateliers langage : réalisation d'albums écho, travail à partir des oralbums de Boisseau, albums sans texte ou autres albums pour complexifier la langue orale (syntaxe, systèmes pronominaux et temporels), apprendre à comprendre et à verbaliser des émotions
- Projet liaison GS/CP : prévenir les inadaptations, faciliter le passage des élèves de grande section au CP (cf. **Fiche action**)

*Elémentaire*

**CONSTATS**

**PRÉVENTION: Actions pouvant être menées**

**1 - Rupture GS/CP**

- Projet "Dessine-toi dans ton école" : **(période 1)**
- Échanges sur le CP : co-réflexion des élèves autour des changements à l'entrée en CP et des apprentissages du CP (accompagner la rupture GS/CP, travailler sur la représentation des enfants)
- Favoriser l'adaptation et l'investissement au CP par une meilleure connaissance du statut d'élève (cf. **Fiche action**)

**2 - Climat scolaire difficile dans certaines classes de l'école :**

- Difficulté à vivre ensemble
  
  
- Difficulté à respecter les règles

- Pause classe : espace d'écoute et de parole pour permettre aux élèves de faire une pause par rapport à la vie de classe, de prendre du recul. (cf. **Fiche action**)
  - Travail sur " J'exprime mes émotions" Cycle 2 (cf. **Fiche action**)
  - Ateliers des ressentis (travail sur l'empathie émotionnelle) en groupe classe en co-enseignement au cycle 3 (cf. **Fiche action**)
  - Groupe de parole (cf. **Fiche action en cours**)
  - Projet « Mythologie Cycle 3 » en co-enseignement : penser, débattre, se confronter à la parole de l'autre (cf. **Fiche action**)
  - Permanence psychologique pour les enfants
  - Formation d'élèves médiateurs pour la résolution des conflits au cycle 3
- Participation au Conseil des élèves de l'école : co-construction de la loi et des règles de vie

**1 – Questionnement des élèves de CM2 concernant leur passage en 6<sup>ème</sup>**

- Renforcer la préparation des élèves de CM2 à l'entrée au collège :
- Participation au niveau des concertations CM2/6<sup>ème</sup> : analyse de la difficulté des élèves par les membres de RASED au cours des réunions de liaison CM2- 6<sup>ème</sup>
- Travail en classe avec les CM2 en fin d'année sur les représentations qu'ils ont du collège et de l'entrée en 6<sup>ème</sup>



- **Objectif 2 : Favoriser la prise de conscience, la maîtrise des attitudes et des méthodes de travail**

<i>CONSTATS</i>	<i>ACTIONS</i>
<p><b>1 - Prise de conscience difficile pour certains enfants de leurs réussites et des procédures utilisées.</b></p>	<ul style="list-style-type: none"> <li>- Verbalisation des procédures</li> <li>- Formatage des séances de remédiation : accompagnement du déroulement des séances, élaboration d'une tâche type et des modalités de l'étayage. Les séances de remédiation sont systématisées et très cadrées.</li> </ul>

**Axe2 : RÉDUIRE LES DIFFICULTÉS SCOLAIRES**

- **Objectif 1 : Repérer les problématiques et les élèves à besoins prioritaires et/ou particuliers**

<i>Constats</i>	<i>Actions</i>
<p><b>1 Repérage des élèves en difficulté parfois insuffisamment structuré :</b></p> <p><b>2 Élèves en situation de handicap</b> (mission prioritaire pour les psychologues) -le terme de handicap est difficile à entendre et accepter. - il serait nécessaire de pouvoir laisser le temps à la famille de cheminer, ce qui n'est pas toujours le cas.</p>	<ul style="list-style-type: none"> <li>• Faciliter la lisibilité du parcours de l'élève</li> <li>• Entretiens avec les enseignants, demandes de concertation, observations en classe, Interventions RASED, Conseils de cycles, Équipes Éducatives, Commissions de directeurs, Dossiers MDPH (cf. <b>Organigramme commenté repérage de l'enfant en difficulté + cf. ANNEXE 2 PPRE</b> )</li> </ul> <p>Voir fiche en annexe « <b><u>protocole élèves en situation de handicap</u></b> »</p>

<b>Objectif 2 : Renforcer les fonctions exécutives</b>			
<b>Constats</b>	<b>Actions pouvant être menées</b>		
<b>1) <u>Attention/mémoire</u></b> <b>Difficulté d'attention et de concentration de plus en plus signalée</b>	- Dispositif pour travailler la mémoire de travail ( <b>doc Accès Compétence mémoire</b> ) - Réactivation des savoirs à chaque début de séance		
	<b>Cycle 1</b> ❖ TRAVAILLER L'ATTENTION-CONCENTRATION lors des <b>MACLE GS</b> ( <i>source : doc de la circonscription</i> ) <b>Principe alphabétique</b> <b>Écriture</b> : Mémorisation du lexical initial et encodage <b>Phonologie</b> <b>Repères spatio-temporels et attention</b> <b>Concentration</b> : (cf Lise Desrosier...) <i>Méto, Ma loco</i>		
<b>2) <u>Repérage spatio-temporel</u></b>	<b>Cycle 1</b> - Ateliers de manipulation pour renforcer le geste graphique		
<b>3) <u>Graphisme/écriture</u></b>	<b>Cycle 1</b> - Ateliers de manipulation pour renforcer le geste graphique		
<b>Objectif 3 Maitrise des apprentissages fondamentaux</b>			
<b>4) <u>Français</u></b>  1- Mise en évidence des difficultés de langue orale (expression, compréhension) et/ou écrite (lecture : décodage, compréhension ; écriture : geste d'écriture, production d'écrits)	<b>Cycle 1</b> ❖ Participation à l'action de circonscription « <b>un livre à la main</b> » ❖ <b>Projet devenir lecteur et élève en co-enseignement</b> (cf. <b>fiche Action</b> )	<b>Cycle 2</b> ❖ <b>Impulser le développement du projet lecteur en co-enseignement</b> ❖ Poursuite en classe de <b>CE1 en co-enseignement</b>	<b>Cycle 3</b>
	2- Mise en évidence d'une vitesse de lecture insuffisante par des évaluations de fluence CE1 en octobre	❖ <b>Ateliers de fluence (La Cigale et outils de circonscription)</b> (cf. <b>Fiche action</b> ) ❖ Mise en place <b>d'ateliers de lecture</b>	❖ <b>Ateliers de fluence (La Cigale et outils de circonscription)</b> ❖ <b>Groupe de remédiation</b> : Lecture (Fluence/Compréhension)/Écriture (Parcours orthographique)

		❖ <b>Action de prévention :</b> Participation possible au dispositif <b>MACLÉ</b> (Module d'Approfondissement des Compétences en Langage Écrit)	
3- Mise en évidence de difficultés de lecture/compréhension		<p>Selon les travaux de Roland Goigoux et Sylvie Cèbe (« Lector, Lectrix » ; « Lectorino, Lectorinette ») l'objectif sera de se construire une représentation mentale pour saisir les informations puis établir des liens entre elles et les ordonner dans un ordre fixé par rapport à un but.</p> <p><b>Ateliers</b> à partir de l'outil « Je lis, je comprends. » pour chaque niveau</p>	
3- Repérage d'élèves de cycle 3 en grande difficulté (souvent non-lecteurs)			<b>Groupe de remédiation et co-enseignement :</b> Lecture/Production d'écrits
<p>* <u>Langage oral</u> Beaucoup d'élèves en grande difficulté souffrent d'un déficit de vocabulaire et d'une syntaxe peu élaborée. Ils rencontrent des difficultés à s'exprimer à l'oral.</p>	❖ <b>Langage oral : catégorisation (cf. fiche action)</b>	<p style="text-align: center;"><b>Cycles 2+3</b></p> <p><u>Pour ces élèves les objectifs seront de :</u> S'exprimer clairement à l'oral en utilisant un vocabulaire approprié : dénommer des objets, observer et décrire une image, maîtriser quelques notions d'espace et de temps, faire des inférences : iconographiques, émotionnelles (psychologie des personnages), pragmatiques, prédictives (=anticipation). <u>Démarche proposée :</u> Produire collectivement, sous forme de dictée à l'adulte, un récit fictif avec comme support, les images d'un conte. Le récit sera relu et enregistré, puis ré écouté pour en faciliter la mémorisation. Les <u>objectifs métacognitifs</u> : Faire des hypothèses, justifier un choix, tenir compte de ce qui vient d'être dit.</p>	

<p>* <u>Production d'écrits</u></p>		<ul style="list-style-type: none"> <li>❖ <b>Action de remédiation</b> en lecture et écriture : projet de réécriture d'un album à structure répétitive (<b>Albums Edition Pemf</b>)</li> </ul>	<ul style="list-style-type: none"> <li>❖ <b>CM</b> : Production de texte (Dire, Écrire, Contrôler) : Edition d'un journal des CM, évaluation des besoins spécifiques de chaque élève</li> <li>❖ <b>CM</b> : Ateliers Mythologie Lecture/débats/production d'écrits (<b>cf. Fiche action</b>)</li> </ul> <p><b>Co-intervention</b> : Enrichissement lexical (le vocabulaire des sentiments) et Production écrite <i>Méthode Picot</i></p>
<p>5) <u>Mathématiques</u> Repérage de difficultés sur la construction du nombre et la résolution de problèmes</p>		<ul style="list-style-type: none"> <li>❖ <b>Groupe de remédiation</b></li> <li>❖ <b>Co-intervention</b> : Jeux mathématiques en ateliers programmation des activités sur une période, en fonction des compétences numériques à travailler, choix des différents supports en fonction des besoins pour chaque groupe.</li> </ul> <p style="text-align: center;"><b>CM</b> : Défis mathématiques (Dispositif de cycle avec intervention du Maître +)</p>	

**AXE 3 : FACILITER LA MISE EN ŒUVRE, LA COHESION DE L'AIDE ET DU SUIVI DE L'ELEVE**

<b>➤ Objectif 1 : Optimiser les relations entre le RASED et les équipes pédagogiques</b>	
<i>Constats</i>	<i>Actions</i>
<ul style="list-style-type: none"> <li>- Difficulté de planification des concertations avec les enseignants et de la mise en place des PPRE</li> <li>- Difficulté pour les enseignants de remplir les fiches de demandes d'aide</li> <li>- Difficulté de coordination des interventions et d'articulation entre les différentes aides RASED/ Maître +/-APC (cf.doc PPRE)</li> </ul>	<ul style="list-style-type: none"> <li>- Temps de rencontre institutionnalisé</li> <li>- Fiche d'aide pour remplir le volet 2 PPRE (cf. ANNEXE 2 PPRE)</li> <li>- Temps de rencontre institutionnalisé</li> </ul>
<b>• Objectif 2 : Optimiser les liens parents/école</b>	
<i>Constats</i>	<i>Actions</i>
<ul style="list-style-type: none"> <li>- Difficulté à impliquer certains parents dans la vie de l'école</li> <li>- Difficulté à se représenter les attentes de l'école</li> </ul>	<ul style="list-style-type: none"> <li>- Participation aux manifestations de la vie de l'école</li> <li>- Aide à la parentalité, accompagnement, aide aux devoirs (APC avec participation des parents)</li> </ul>
<b>➤ Objectif 3 : Optimiser les liens entre le RASED/école/partenaires extérieurs</b>	
<i>Constats</i>	<i>Actions</i>
<ul style="list-style-type: none"> <li>- Grave pénurie des praticiens notamment des orthophonistes</li> <li>- Difficulté de coordination et de mise en œuvre des co-projets</li> <li>- Difficulté à se rencontrer pour échanger des informations autour des enfants et des situations complexes</li> </ul>	<ul style="list-style-type: none"> <li>- Communiquer les demandes de bilan et de suivi orthophonique pour chaque école (à transmettre à la Mairie ?)</li> <li>- Prévoir et planifier des conseils de cycle spécifiques autour de co-projets dans le cadre de l'aide des élèves à BEP (Besoins éducatifs particuliers)</li> <li>- Rencontre avec les différentes associations en présence des directeurs d'école, espace territorial, DRE,...</li> </ul>

# FICHE ACTION

(Projet RASED 2015-2020)

<b>Circonscription des Mureaux</b>  <b>Fiche action</b>	<b>Axe prioritaire du projet</b>  Promouvoir l'épanouissement personnel	<b>Intitulé de l'action :</b>  Première rencontre avec l'école	<b>Cycle :</b> I  <b>Niveau :</b> PS
<b>Références aux domaines d'enseignement ou d'activité :</b>  Développer les compétences psychosociales de l'enfant à son entrée à l'école  Référence au B.O : Une école qui accueille les enfants et leurs parents		<b>Partenaires (école, collège, IME, association...) :</b>  Enseignants - Parents - Maitre + - Membres du RASED - Parents relais	
<b>Indicateurs et observables de départ :</b>  <b>Difficultés de certains enfants à :</b> <ul style="list-style-type: none"> <li>• Avoir suffisamment confiance dans les adultes pour se séparer de leurs parents</li> <li>• Accepter les contraintes de la vie en collectivité</li> <li>• Accepter d'être un parmi les autres</li> </ul> <b>Difficultés de certains parents à :</b> <ul style="list-style-type: none"> <li>• Laisser leur enfant et faire confiance à l'institution</li> <li>• Donner du sens à cette rentrée</li> </ul>			

## Objectifs :

Cadre institutionnel : nouveaux programmes de la maternelle (B.O du 26 mars 2015)

Une école qui s'adapte aux jeunes enfants en accueillant les enfants et leurs parents, en prenant en compte les transitions vécues par les enfants et leur développement.

## Objectifs du travail:

Meilleure acceptation de la séparation.

Aider les enfants à trouver leur place au sein d'un groupe.

Rassurer pour leur donner l'envie de participer, de s'investir.

## Descriptif

<i>Répartition des tâches :</i>	<i>Répartition des moyens :</i>	<i>Échéancier :</i>
RASED : - Permettre à l'enseignant d'être plus disponible pour accueillir les familles et les enfants - Croiser les regards sur les parents et les enfants pour prendre en	Enseignant de la classe - ATSEM Maitre + ou enseignant RASED  Supports ludiques de la classe et albums	Quinze premiers jours de la rentrée le matin

<p>compte les difficultés</p> <ul style="list-style-type: none"> <li>- Accompagner les enfants dans la découverte de l'espace classe en compagnie ou non des parents</li> <li>- Accompagner le moment de la séparation en mettant des mots sur cette situation</li> </ul>		
<p><b><u>Indicateurs retenus pour l'évaluation de l'élève :</u></b></p> <ul style="list-style-type: none"> <li>Apaisement du climat de la classe</li> <li>Investissement des lieux par l'enfant</li> <li>Qualité du lien noué avec les familles</li> </ul>		

# FICHE ACTION

(Projet RASED 2015-2020)

<p><b>Ecole(s) :</b></p> <p><b>Fiche action n°2</b></p>	<p><b>Axe prioritaire du projet d'école</b></p> <p>Épanouissement personnel et construction de l'autonomie</p>	<p><b>Intitulé de l'action :</b></p> <p>Prévention en cycle I : Activité motrice et symbolisation</p>	<p><b>Cycle(s):</b></p> <p>I Niveaux: PS et MS</p>
<p><b>Références aux domaines d'enseignement ou d'activité :</b></p> <p>« Agir, s'exprimer, comprendre à travers l'activité physique. »</p> <p>« Mobiliser le langage dans toutes ses dimensions et notamment l'oral. »</p> <p>« Explorer le monde du vivant, des objets et de la matière. »</p> <p>« Se repérer dans le temps et dans l'espace. »</p>		<p><b>Partenaires (école, collège, IME, association...) :</b></p>	
<p><b>Indicateurs et observables de départ :</b></p> <p>Beaucoup d'enfants sont signalés à l'entrée à l'école maternelle voire en MS (et notamment en REP+) en raison d'un décalage important entre les attentes du milieu scolaire et celles de la sphère familiale tant sur le plan langagier que comportemental.</p> <p><b>Cadre institutionnel : nouveaux programmes de l'école maternelle (BO n°2 du 26 mars.)</b></p> <ul style="list-style-type: none"> <li>• Une école qui s'adapte aux jeunes enfants ( 1-3 : Une école qui tient compte du développement de l'enfant.)</li> <li>• (1-4 Une école qui pratique des modalités spécifiques d'apprentissage ; 2-1: Apprendre en jouant.)</li> <li>• Une école où les enfants vont apprendre ensemble et vivre ensemble.</li> </ul> <p><b>Objectifs :</b></p> <p>Ce dispositif de "jeu libre" a pour but d'accueillir et de soutenir l'activité spontanée des enfants dans une situation d'exploration motrice à partir de cartons de différentes tailles et éventuellement d'autres supports comme des tissus. Ceux-ci permettent un large éventail de registres moteurs et d'expériences sensorimotrices (la motricité d'action qui met en jeu le corps instrument, la motricité d'impression qui amène l'enfant à rechercher des sensations et perceptions nouvelles et la motricité d'expression qui engage l'imaginaire et fait entrer l'enfant dans le jeu symbolique.)</p> <p>La communication et la socialisation : au cours de leurs découvertes ludiques, des communications verbales et non verbales s'établissent entre les enfants. Le désir de l'enfant se confronte à celui des pairs. L'imitation est très présente.</p>			



## Descriptif

### **Répartition des tâches :**

RASED :

- Garantir le cadre et la sécurité.

Établir et renforcer l'espace de jeu : assurer un contact personnalisé notamment avec les enfants les plus décalés pour qu'ils se sentent soutenus, aidés, considérés.

Assurer un climat de confiance pour favoriser l'expressivité des enfants, réguler les débordements, soutenir la créativité, l'accès au symbolique, les échanges entre pairs.

- Travailler la distanciation et la représentation pendant les regroupements du début et fin de séance.

### **Enseignants**

- **Assurer le bon déroulement de la séance, l'organisation des différents temps impartis.**
- **Gérer le groupe en évitant et prévenant les débordements éventuels.**
- **Travailler la représentation à travers des activités de dessin en classe et ultérieurement la lecture d'albums.**

### **Répartition des moyens :**

- Enseignants
- ATSEM
- Maitres G
- Psychologues scolaires

Matériel: cartons, tissus de différentes tailles.

Lieu: salle de motricité.

### **Échéancier :**

Périodes 2 et 3 (de novembre à mars.)

Dix séances environ.

### **Indicateurs retenus pour l'évaluation de l'élève**

- **Réunion de concertation enseignants/RASED** : échanges sur les difficultés rencontrées au niveau du groupe classe mais aussi sur des problématiques d'enfants ayant du mal à s'adapter aux contraintes de l'école ou décalés au niveau des apprentissages.
- **Première et dernière séance en présence de la psychologue scolaire** pour des observations au niveau du groupe mais aussi individuelles.
- **Dessin du bonhomme** réalisé individuellement à l'issue de la première et de la dernière séance pour évaluer l'évolution de la représentation du schéma corporel des enfants.
- **Réunion de concertation enseignants/RASED** au bout des 10 séances pour évaluer l'évolution du groupe mais aussi de certaines individualités tant au niveau du langage que de la socialisation.

**Références** : Winnicott "Jeu et réalité" et B. Aucouturier "

# FICHE ACTION

(Projet RASED 2015-2020)

<p><b>Circonscription des Mureaux</b></p> <p><b>Fiche action</b></p>	<p><b>Axe prioritaire du projet</b></p> <p>Promouvoir l'épanouissement de l'élève et la construction de l'autonomie</p> <p>Réduire les difficultés scolaires</p>	<p><b>Intitulé de l'action :</b></p> <p>Devenir Élève</p>	<p><b>Cycle :</b></p> <p>II</p> <p><b>Niveau :</b></p> <p>GS</p>
<p><b>Références aux domaines d'enseignement ou d'activité :</b></p> <p>Comprendre la fonction de l'école (programmes de maternelle 2015)</p> <p>Mobiliser le langage dans toutes ses dimensions (programmes de maternelle 2015)</p>		<p><b>Partenaires (école, collège, IME, association...) :</b></p> <p>Équipes enseignantes, Maitres +, RASED</p>	
<p>Indicateurs et observables de départ :</p> <p>Difficulté à mettre des mots sur les apprentissages, à percevoir ce que l'on a appris et leur utilité</p> <p>Inquiétudes de certains d'aller en CP</p> <p>Représentations erronées pour certains du CP et de l'acte de lire</p>			
<p><b>Objectifs généraux:</b></p> <p>Prévenir les inadaptations, faciliter le passage des élèves de grande section au CP</p> <p>Favoriser la réussite de tous</p> <p>Favoriser l'autonomie, la confiance en soi, l'aisance dans l'espace scolaire</p> <p>Favoriser l'adaptation et l'investissement au CP par une meilleure connaissance du statut d'élève</p> <p><b>Objectifs spécifiques</b></p> <p>Faire émerger des questions, des sujets qui intéressent, intriguent, inquiètent par rapport au changement d'école, au passage au CP</p> <p>Prendre conscience des continuités et des ruptures entre la GS et le CP, mettre des mots sur ses ressentis, se préparer à ce changement nécessaire pour grandir</p> <p>Améliorer le projet de lecteur, clarifier les objectifs du CP</p> <p>Ecouter, communiquer, comprendre l'autre, élargir ses représentations, ses connaissances</p> <p><b>Pour le RASED</b></p> <p>Rencontrer tous les enfants de grande section</p> <p>Améliorer la connaissance des futurs CP pour apporter, réfléchir, construire des projets pédagogiques adaptés à leurs besoins, améliorer le suivi des élèves.</p> <p>Appréhender et reformuler les craintes, permettre à chacun d'exprimer ses préoccupations, amener les élèves à anticiper ce passage qui déstabilise et aide à grandir</p>			

## Descriptif

<i>Répartition des tâches :</i>	<i>Répartition des moyens :</i>	<i>Échéancier :</i>
<p><b>RASED :</b> Maitre G Présentation du projet dans les écoles Information aux familles Travail en petits groupes de 5 ou 6 élèves A partir d'une grille indicative les élèves sont invités à échanger sur le passage au CP, se sera l'occasion de mettre en mots des inquiétudes, des envies, et de prendre conscience qu'elles peuvent être partagés par d'autres.</p> <p>Nombre de séances: de 3 à 5 suivant le projet -Se présenter brièvement et énoncer le contenu, le cadre les objectifs des séances -Echanges à partir de questions sur les représentations scolaires , l'acte d'apprendre , l'acte de grandir , la socialisation - Questions pour les CP( en classe , en récréation, dans l'école) -Dessin permettant de mentaliser, symboliser, se distancer Le dessin peut être fait en groupe ou classe entière et présenté en classe Dessin transmis à l'enseignant de CP en fin d'année lors d'une rencontre liaison GS/CP</p> <p>Enseignants: liaison GS/CP à partir d'un projet</p>	<ul style="list-style-type: none"> <li>- Enseignants de classe de GS</li> <li>- RASED</li> </ul> <p>Matériel :</p> <p>Liste classe, feuille de dessin, photos (classes de CP), planning, fiche PROJET DE PREVENTION : Passage GS/CP «Sur le chemin du CP » Groupe de paroles sur le CP et " Dessine toi comme tu t'imagines au CP "</p> <p>Tableau prise de notes lors des échanges -Grille d'analyse des réponses des enfants et élèves mettant en avant les thèmes abordés, les ressources, les manques.</p>	<ul style="list-style-type: none"> <li>-Période 5 mois de juin</li> <li>-Concertation avec les enseignants pour les modalités d'organisation et le nombre de séances</li> <li>- projet pouvant être mené en // du projet devenir lecteur maitre E</li> <li>- Bilan : échange avec les enseignants, maitre E et G Aide au repérage des élèves dont les représentations ne sont pas claires pour prévenir toute difficulté</li> </ul>
<p><b><u>Indicateurs retenus pour l'évaluation de l'élève:</u></b></p> <ul style="list-style-type: none"> <li>-Discussion plus facile sur le CP, élèves plus posés, impliqués</li> <li>- Voir que l'on arrive en CP avec des connaissances</li> <li>-Etre capable d'exprimer de ce qui est identique, dans la continuité</li> <li>-Avoir des représentations claires de l'acte de lire (GS)</li> </ul>		
<p><b><u>Prolongement:</u></b> Poursuite en classe de CP pour dédramatiser, s'exprimer sur la rentrée, analyser l'évolution des représentations et une clarification de l'acte de lire.</p>		
<p><b><u>Références :</u></b> Rééducateurs: Babeth Denis, Sylvie Casting, M. Passerieu( Projets prévention GS/CP) Pour une liaison GS/CP réussie Académie de Limoges Liaison GS/CP Académie de Bordeaux Fiche outil liaison GS/CP IEN de Illfurth, Académie Strasbourg</p>		

# FICHE ACTION

(Projet RASED 2015-2020)

<b>Circonscription des Mureaux</b>  <b>Fiche action</b>	<b>Axe prioritaire du projet</b>  La lutte contre l'illettrisme	<b>Intitulé de l'action :</b>  Devenir élève (suite)	<b>Cycle :</b> II  <b>Niveau :</b> CP
<b>Références aux domaines d'enseignement ou d'activité :</b>  EMC cycle 2: La sensibilité : soi et les autres Programmes volet 3 Français: Langage oral		<b>Partenaires (école, collège, IME, association...) :</b>  Équipes enseignantes, Maitres +, RASED	
<b>Indicateurs et observables de départ :</b>  Difficulté pour certains à : <ul style="list-style-type: none"> <li>- S'approprier un nouvel espace, différents lieux à partager avec des enfants plus grands.</li> <li>- Comprendre, accepter des nouvelles règles de fonctionnement</li> <li>-Acquérir des habitudes d'autonomie à l'école et en famille</li> <li>-Prendre la parole, s'adresser aux nouveaux adultes de l'école</li> <li>-Écouter des consignes collectives</li> <li>-Rester assis et attentif plus longtemps</li> </ul>			
<b>Objectifs généraux:</b> Prévenir les inadaptations, faciliter le passage des élèves de la grande section au CP Favoriser l'autonomie, la confiance en soi, l'aisance dans l'espace scolaire Favoriser l'adaptation et l'investissement au CP par une meilleure connaissance du statut d'élève  <b>Objectifs spécifiques pour l'élève:</b> <ul style="list-style-type: none"> <li>- Permettre à l'élève de parler de la façon dont il se positionne à l'école en CP</li> <li>- D'inscrire la parole possible et l'écoute dans l'espace école : découvrir et exprimer une identité au travers de ses choix et de ses jugements, écouter l'autre et lui faire place, le respecter, se risquer à dire...</li> <li>-Mettre des mots sur ses ressentis, appréhender et reformuler les craintes, ses envies, permettre à chacun d'exprimer ses préoccupations, faire émerger des questions.</li> <li>-Elargir ses représentations, ses connaissances</li> <li>-Offrir un espace dans l'école où l'imaginaire, l'expression libre (on lui propose de parler mais il peut se taire, on admettra que ce choix lui appartient) et la créativité ont leur place.</li> </ul> <b>Objectifs pour le RASED:</b> <ul style="list-style-type: none"> <li>-Une rencontre avec tous les maîtres de CP et avec tous les enfants</li> <li>-De se présenter en tant que personnel école mais aussi à l'écoute de l'enfant</li> <li>-D'apporter les éléments nécessaires à l'analyse de la demande éventuelle et de permettre une meilleure compréhension de la situation scolaire globale des enfants de cette classe d'âge.</li> <li>-Permettre de mieux croiser les regards lors d'une concertation ultérieure suite à laquelle pourra être envisagé la mise en place d'une aide ou l'ajustement des conduites pédagogiques au sein d'une classe (et éventuellement une aide extérieure)</li> </ul>			

## Descriptif

<i>Répartition des tâches :</i>	<i>Répartition des moyens :</i>	<i>Échéancier :</i>
<p><b>RASED :</b> Maitre G Présentation du projet dans les écoles Information aux familles Travail en petits groupes de 5 ou 6 élèves A partir d'une grille indicative les élèves sont invités à échanger sur la rentrée au CP et la classe (Occasion de mettre en mots des inquiétudes, des envies, des questions et de prendre conscience qu'elles peuvent être partagés par d'autres.)</p> <p>Nombre de séances: de 3 à 5 suivant le projet -Se présenter brièvement et énoncer le contenu, le cadre les objectifs des séances -Échanges à partir du vécu des enfants sur la rentrée -Dessin permettant de mentaliser, symboliser, se distancer Le dessin en groupe est présenté au groupe ou en classe Dessin affiché</p>	<ul style="list-style-type: none"> <li>- Enseignants de classe de CP</li> <li>- RASED</li> </ul> <p><b>Matériel :</b></p> <ul style="list-style-type: none"> <li>- lieu convivial avec coussins pour favoriser l'échange, l'accueil.</li> <li>-tables pour dessin (dans salle RASED ou classe si dessin en 1/2 classe ou classe entière)</li> <li>-Liste classe, feuille de dessin, photos (classes de CP), planning,</li> <li>-Tableau prise de notes lors des échanges</li> <li>-Grille d'analyse des réponses "Profil de la classe" à partir des items dessin école, langage, écriture et des questions autour des changements avec l'entrée en CP et des apprentissages du CP.</li> </ul>	<ul style="list-style-type: none"> <li>-Période 1 mois de septembre</li> <li>-Concertation avec les enseignants pour les modalités d'organisation et le nombre de séances et durée</li> <li>- Projet pouvant être mené en // du projet devenir lecteur maitre E</li> <li>- Bilan : Échange avec les enseignants, maitre E et G Profil de la classe et observations factuelles.</li> <li>-Échange au sein du RASED</li> </ul>
<p><b><u>Prolongements possibles:</u></b> Dessine l'école de tes rêves Raconte une histoire qui pourrait se passer dans cette école S'exprimer sur l'écrit de cette histoire Projet lecture en réseau Rencontre avec les parents avec support mallette CP</p>		
<p><b><u>Références :</u></b> Rééducateurs: Babeth Denis, Sylvie Casting, M. Passerieu (Projets prévention GS/CP) Pour une liaison GS/CP réussie Académie de Limoges Malette des parents CP Éduscol</p>		

# FICHE ACTION

(Projet RASED 2015-2020)

<b>Circonscription des Mureaux</b>  <b>Fiche action</b>	<b>Axe prioritaire du projet</b>  La lutte contre l'illettrisme	<b>Intitulé de l'action :</b>  Projet lecteur	<b>Cycle :</b> I-II <b>Niveau :</b> GS-CP
<b>Références aux domaines d'enseignement ou d'activité :</b> - Comprendre la fonction de l'école (programmes de maternelle 2015) - Mobiliser le langage dans toutes ses dimensions (programmes de maternelle 2015)		<b>Partenaires (école, collège, IME, association...) :</b>  Maître G (cf. Fiche action devenir élève), Équipes enseignantes, Maitres +	
<b>Indicateurs et observables de départ :</b> - Évaluation diagnostique relevée GS			
<b>Objectifs :</b> <b><u>Socle commun de compétences Palier 1 :</u></b> <b>Capacités :</b> • Savoir lire - Lire seul et écouter lire des textes du patrimoine et des œuvres intégrales de la littérature de jeunesse, adaptés à son âge ;  <b><u>Objectifs visés en fin de maternelle (programmes de maternelle 2015)</u></b> - Écouter de l'écrit et comprendre - Découvrir la fonction de l'écrit - Découvrir le principe alphabétique  <b><u>Compétences visés en fin de maternelle (programmes de maternelle 2015)</u></b> - Comprendre des textes écrits sans autre aide que le langage entendu. - Manifester de la curiosité par rapport à l'écrit. Pouvoir redire les mots d'une phrase écrite après sa lecture par l'adulte, les mots du titre connu d'un livre ou d'un texte.  <b><u>Compétences et connaissances de fin de CP (programmes de 2008):</u></b> - Connaître et utiliser le vocabulaire spécifique de la lecture d'un texte : le livre, la couverture, la page, la ligne ; l'auteur, le titre ; le texte, la phrase, le mot ; le début, la fin, le personnage, l'histoire. - Dire de qui ou de quoi parle le texte lu ; trouver dans le texte ou son illustration la réponse à des questions concernant le texte lu ; reformuler son sens. - Écouter lire des œuvres intégrales, notamment de littérature de jeunesse.			

## Descriptif

Descriptif		
<p style="text-align: center;"><b>Répartition des tâches :</b></p> <p>RASED:            - <b>Maître E</b> : Observer et relever les représentations de l'acte de lire et sa prise de conscience par les élèves de GS et leur connaissance des différents supports écrits et des différentes fonctions de la lecture. Aider au repérage des élèves dont les représentations ne sont pas claires pour prévenir toute difficulté liée à l'apprentissage de la lecture.            - Poursuite en classe de CP avec une analyse de l'évolution des représentations et une clarification de l'acte de lire.            - Impulser le développement du projet lecteur (personne ressource) dans les classes de CP avec la création de réseaux de lecture (autour d'un thème, d'un personnage, d'un auteur...), aider au choix des supports (albums, documentaires...) et des activités à mettre en place pour travailler la compréhension.</p>	<p style="text-align: center;"><b>Répartition des moyens :</b></p> <ul style="list-style-type: none"> <li>- Croiser les regards et observations avec le Maître G</li> <li>- Enseignants de classe de GS et CP</li> <li>- Maîtres +</li> </ul> <p style="text-align: center;"><b>Matériel :</b> Tableau de synthèse des relevés et observations + analyse</p>	<p style="text-align: center;"><b>Échéancier :</b></p> <ul style="list-style-type: none"> <li>- Relevé et observations pour les élèves de GS en période 5</li> <li>- Relevé et observations pour les élèves de CP en période 1</li> <li>- Mise en place d'une lecture en réseaux en classe de CP en périodes 1 et 2</li> </ul>
<p><b><u>Indicateurs retenus pour l'évaluation de l'élève:</u></b></p> <ul style="list-style-type: none"> <li>- Avoir des représentations claires de l'acte de lire (GS)</li> <li>- Avoir des connaissances sur le fonctionnement du code écrit (CP)</li> </ul>		
<p><b><u>Prolongement:</u></b> Poursuite en classe de CE1 avec un travail sur le lexique, les inférences et la mise en place d'un projet d'écriture.</p>		
<p><b><u>Références :</u></b>            Doc IEN des Mureaux <i>projet-lecteur Maclé GS</i>            Dossier <i>Formation par compétences: "La lecture au CP"</i> Rapport de synthèse du stage de Circonscription-2012/2013 - Mulhouse 1</p>		

## PROJET LECTEUR CP

**Objectif principal :** Prévenir les difficultés liées à l'apprentissage de la lecture en début de CP

### I. Représentations des élèves (GS) :

#### Séance 1 :

**Objectif spécifique:** *Observer et relever les représentations de l'acte de lire et sa prise de conscience par les élèves de GS autour du questionnement fondamental : Pourquoi lire et apprendre à lire ? A quoi cela sert-il ? (Les fonctions de l'écrit) Comment cela fonctionne-t-il ? (le fonctionnement du code écrit) Comment fait-on pour lire ? (traitement du code grapho-phonétique pour recomposer un mot puis l'identifier)*

Questionnaire à proposer en petit groupe (5-6 élèves). Noter les réponses des élèves (tableau joint) et les observations éventuelles.

Le reprendre de manière individuelle pour les élèves fragiles qui n'ont pas construit, de représentations de l'acte de lire.

- 1) Est-ce que vous savez lire ?
- 2) (Selon la réponse donnée en 1)) Qu'est-ce que vous savez lire ?
- 3) (Selon la réponse donnée en 1)) Comment avez-vous appris à les lire ?
- 4) A quoi cela va-t-il vous servir de savoir lire ? Que pourrez-vous faire ?
- 5) Avez-vous besoin de quelqu'un pour apprendre à lire ? Qui vous aide pour apprendre à lire?
- 6) Comment fait-on pour lire ?
- 7) De quoi avez-vous besoin pour apprendre lire ?
- 8) A votre avis apprendre à lire c'est facile ou difficile ? Pourquoi ?
- 9) Est-ce qu'il faut du temps pour apprendre à lire ? Pourquoi ?
- 10) Où avez-vous déjà vu des choses écrites ? (ouvert puis guidé : dans la classe, à la maison, dans la rue, sur les affiches, à la télé, dans les magasins,...)
- 11) Est-ce qu'il y a des choses écrites dans votre classe ? Lesquelles ?
- 12) Est-ce que vous connaissez des personnes qui lisent ? Qui ?
- 13) Qu'est-ce qu'ils lisent ? (les journaux, le courrier, les livres, autres)



## Séance 2 :

**Objectifs spécifiques:** *Observer et relever les représentations de l'acte de lire et sa prise de conscience par les élèves de GS autour de la question : Suis-je en train de lire ?*

*Observer et relever les représentations des élèves et leur connaissance des différents supports écrits et des différentes fonctions de la lecture.*

1- Proposer au groupe d'élèves 6 situations à partir de l'album *Le loup veut apprendre à lire*, Karine Quesada & Amandine Wanert, Ed. Mic- Mac, poser la question : **Suis-je en train de lire ?**

- le livre ouvert et les yeux fermés ;
- le livre ouvert, l'histoire est racontée ;
- le livre ouvert, l'histoire est lue sans lever la tête et sans regarder les élèves ;
- le livre ouvert, l'histoire est lue ;
- le livre ouvert, l'histoire est lue sans oraliser mais montrer des émotions et tourner les pages ;
- le livre ouvert, l'histoire est racontée en regardant par la fenêtre.

2 - Proposer aux élèves différents supports écrits (journal, roman adulte, album, annuaire, livre de recette, publicités, programme télé, bande dessinée, revue, dictionnaire, carte d'invitation,...). Laisser un temps d'observation et leur poser les questions pour chaque support écrit :

- Comment ça s'appelle ?
- À quoi ça sert de lire ce genre de document ?
- Avez-vous vu quelqu'un les lire ?

Leur laisser un temps pour feuilleter, observer, éventuellement lire, les différents documents.

Possibilité de faire un recueil sous forme d'affichage (à transférer en classe) des supports écrits que l'on peut lire avec leur nom et leur fonction.

## **II. Développer le projet lecteur (CP)**

**Objectif spécifique :** Clarifier les représentations de l'acte de lire

- *Comment intégrer différents supports de lecture dans le travail de la classe en parallèle d'une méthode de lecture spécifique pour travailler la compréhension de textes ? Autrement dit en quoi la mise en place de situations de lecture variées va-t-elle permettre aux élèves de devenir lecteurs ?*

### Pistes de travail :

**Créer des réseaux pour :**

**Donner envie de lire. Prendre du plaisir. Échanger, parler de. Partager, tisser des liens.**

**Aborder l'aspect culturel et patrimonial. Offrir la rencontre avec des textes riches et variés.**

**Connaitre les supports et leurs fonctions pour :**

**Agir, communiquer, apprendre, s'informer, se souvenir, prendre du plaisir.**

**Tisser des liens avec des œuvres artistiques (artistes, peintures, sculptures, musique, patrimoine).**

Des exemples de lecture en réseaux :

- Autour d'un personnage, d'un archétype
- Autour d'un univers langagier
- Autour d'un auteur
- Autour d'un genre
- Autour d'un mythe
- Autour des différentes versions d'un même thème (les trois petits cochons)

Activités autour de la lecture en réseaux :

**Entrée par l'image**

**Organiser des affichages** (fleur, constellation)

**Créer des référents inducteurs à l'écriture de textes** (boîtes à histoires : Qui ? ; Quoi ? ; Quand ? ; Où ?

**Préparer des débats interprétatifs.**

La fréquence de ces activités : une fois par semaine : en lecture offerte (une ou deux séances) ou en lecture suivie (plusieurs séances ciblées)

Les supports utilisés : divers albums, différentes poésies, différents types de textes

(affiches, cartes postales, publicités, listes...).

Activités orales à partir de la lecture de l'album par l'enseignante, en groupe classe : les élèves répondent aux questions de questionnement :

qui ? quoi ? quand ? où ? L'enseignante écrit les réponses sur les pétales d'une fleur à afficher en classe. Au centre de la fleur sont notées les informations de l'album lu : titre, auteur, illustrateur, première de couverture (trace écrite collective) + trace individuelle sous forme d'un cahier ou d'un classeur pour ranger les fleurs et les différentes activités menées en classe.

Activités écrites :

Travail sur la chronologie : mettre en ordre des images séquentielles ou des phrases.

Travail sur les personnages : identification des personnages principaux et secondaires.

Travail sur le lexique : description physique des personnages, travail spécifique autour d'un thème de l'album...

Prolongements : travailler le lexique, travailler les inférences, se mettre en projet d'écriture (à poursuivre en CE1

Date :.....  
École :.....  
Classe :.....Groupe:.....

## PROJET LECTEUR CP

**Objectif :** Observer et relever les représentations de l'acte de lire et sa prise de conscience par les élèves de GS puis en CP

	Prénom de l'élève	Prénom de l'élève	Prénom de l'élève	Prénom de l'élève	Prénom de l'élève	Prénom de l'élève
<b>Les fonctions de l'écrit</b> <i>Questions 1 à 5</i>						
<b>Le fonctionnement du code écrit</b> <i>Question 6</i>						
<b>Les représentations de l'acte de lire</b> <i>Questions 7 à 13</i>						

# FICHE ACTION

(*projet RASED 2015-2020*)

<b>Circonscription des Mureaux</b>  <b>Fiche action</b>	<b>Axe prioritaire du projet</b>  <b>Réduire les difficultés scolaires</b>	<b>Intitulé de l'action :</b>  Langage oral et catégorisation	<b>Cycle :</b> I <b>Niveau :</b> GS
<b>Références aux domaines d'enseignement ou d'activité :</b> - Mobiliser le langage dans toutes ses dimensions (programmes de maternelle 2015)		<b>Partenaires (école, collège, IME, association...) :</b>  Enseignants de GS	
Indicateurs et observables de départ : - Évaluations de novembre GS			

Descriptif		
<p><b>Répartition des tâches :</b></p> <p>But : permettre à l'élève de catégoriser pour créer une image mentale, développer la flexibilité mentale et ainsi mieux mémoriser et maîtriser le vocabulaire.</p> <p>- <b>Les enseignants de GS :</b> ateliers de langage oral en groupes homogènes avec pour objectif l'acquisition du lexique autour d'un thème.</p> <p>RASED:</p> <p>- <b>Maître E :</b> avec les élèves les plus fragiles : permettre à l'élève de comprendre que :</p> <ul style="list-style-type: none"> <li>• le mot s'applique à une classe d'objets</li> <li>• le mot ne renvoie pas seulement à un référent mais à un concept, une image mentale.</li> <li>• Les mots sont reliés entre eux (les mots appartenant au même champ lexical, ceux qui sont contraires...)</li> </ul> <p>- permettre à l'élève d'établir le lien entre ce qu'il est en train</p>	<p><b>Répartition des moyens :</b></p> <ul style="list-style-type: none"> <li>- Croiser les regards et observations avec le Maître E</li> <li>- Enseignants de classe de GS : ateliers de langage oral préparant à l'acquisition du lexique</li> </ul> <p><b>Matériel :</b> - <i>Catégo, apprendre à catégoriser</i>. Cèbe S., Paour J-L., Goigoux R., HATIER, 2004, Paris. - Imagier</p>	<p><b>Échéancier :</b></p> <p>- Évaluations filées</p>

d'apprendre et ce qu'il sait déjà. Rechercher les analogies (« C'est comme... », « Ça fait penser à... ») et les différences (« Ce n'est pas pareil que... »).		
----------------------------------------------------------------------------------------------------------------------------------------------------------------	--	--

**Indicateurs retenus pour l'évaluation de l'élève:**

- Augmentation du vocabulaire connu et maîtrisé par l'élève
- Transfert du vocabulaire dans d'autres situations langagières

**Références :**

Eduscol, *Ressources maternelle Mobiliser le langage dans toutes ses dimensions Partie I - L'oral - Fiches-repères*, MEN, septembre 2015

Eduscol, *Ressources maternelle Mobiliser le langage dans toutes ses dimensions Partie II. 1 – Lien oral-écrit Lexique et syntaxe*, MEN, Avril 2016.

# FICHE ACTION

(Projet RASED 2015-2020)

<p><b>Circonscription des Mureaux</b></p> <p><b>Fiche action</b></p>	<p><b>Axe prioritaire du projet</b></p> <p>Axe 1 : Promouvoir l'épanouissement de l'élève et la construction de l'autonomie</p> <p>Axe 2 Réduire les difficultés scolaires</p>	<p><b>Intitulé de l'action :</b></p> <p>"J'exprime mes émotions"</p>	<p><b>Cycle :</b></p> <p>II</p> <p><b>Niveau :</b></p> <p>CE1</p>
<p><b>Références aux domaines d'enseignement ou d'activité :</b></p> <p>Les langages pour penser et communiquer La formation de la personne et du citoyen (Socle commun de connaissances, de compétences et de culture 2016)</p>		<p><b>Partenaires (école, collège, IME, association...) :</b></p> <p>Enseignant, maitre E, maitre G</p>	
<p><b>Indicateurs et observables de départ :</b></p> <p>Manque d'écoute et de respect des codes de la communication orale. Manque de coopération et de respect des autres et des règles de la classe. Surcharge émotionnelle qui peut empêcher de mobiliser son attention et de se concentrer sur des apprentissages</p> <p>Références aux programmes: Langage oral: Participer à des échanges dans des situations diversifiées, Adopter une distance critique par rapport au langage produit. Écriture: Produire des écrits en commençant à s'approprier une démarche EMC: La sensibilité : soi et les autres Identifier et exprimer en les régulant ses émotions et ses sentiments. S'estimer et être capable d'écoute et d'empathie</p> <p><b>Objectifs:</b></p> <p>A l'oral: -Identifier et partager ses émotions, son ressenti. - Mieux se comprendre les uns les autres - Mieux se faire comprendre, à mieux se respecter et se faire respecter. - S'exprimer dans un vocabulaire approprié et précis.</p> <p>A l'écrit: Connaissance et structuration du vocabulaire des sentiments et des émotions. Rédiger des phrases en utilisant une structure répétitive et en veillant à leur cohérence, à leur précision Travailler le doute orthographique : « On n'invente pas l'orthographe : on est sûrs on écrit, sinon on cherche dans les outils de la classe. »</p> <p>En liaison avec les arts: Expérience de la diversité des expressions des émotions et des sentiments</p>			
<p style="text-align: center;"><b>Descriptif</b></p>			

<i><b>Répartition des tâches :</b></i>	<i><b>Répartition des moyens :</b></i>	<i><b>Échéancier :</b></i>
<p><u>Enseignant de la classe :</u>  Introduction du projet  Mobilisation du groupe classe dans un projet collectif  Lecture d'albums en relation avec les 4 émotions  Permettent un travail explicite sur la compréhension du texte à partir d'une autre entrée : repérage des personnages de l'histoire (intentions/émotions)  Acquisition d'un vocabulaire sur les émotions, les sentiments  Repérage des notions à renforcer en compréhension et en production d'écrit  Exprimer sa sensibilité et son imagination en s'emparant des éléments du langage plastique  Echanges avec les partenaires de l'action pour un « croisement des regards »</p> <p><u>Maitre G :</u>  Exprimer ses émotions et sa sensibilité en confrontant sa perception à celle d'autres élèves.  Partir d'œuvres d'art, morceau musical ou album pour favoriser la prise de parole et les échanges entre les élèves et exprimer son ressenti, ses émotions  Revenir à des situations personnelles pour s'engager et percevoir les émotions des autres.  Mettre en avant la situation, la réaction physique, comportement émotionnel en paroles, pensées, ressenti à l'intérieur, sensations  Mimer les émotions  Étayage et accompagnement des élèves fragiles en production d'écrit</p> <p><u>Maitre E :</u>  -Passage de l'oral à l'écrit au niveau de la structuration de la phrase.  - Apprendre à utiliser les référents de la classe.  -Étayage et accompagnement des élèves fragiles en production d'écrit  -Aide à la réalisation de nouveaux référents pour repérer et décrire les personnages de l'histoire à partir des intentions, des émotions  Aide à réinvestir le vocabulaire en créant un jeu, une affiche...</p>	<p>Matériel:  Albums, morceaux musicaux, œuvres d'arts, loto de émotions, portraits évidés, ardoises avec Velléda, photos, ordinateur  Roue des émotions  Images de personnages sur les émotions, affiche émoticône</p> <p><b>Scène en 3 parties</b></p>	<p>Rencontre sur la période précédent le projet pour mettre en place le projet: choix du fonctionnement, des créneaux, des supports, des régulations et du nombre de séances.</p>

### **Indicateurs retenus pour l'évaluation de l'élève**

Amélioration du climat de la classe

Respect entre les élèves (écoute et respect des codes de communication orale)

Coopérer lors des situations de recherche, de la mise en place de coopération (EPS, éducation musicale, arts visuels...) ou d'expérimentation.

Amélioration de la compréhension d'un texte lu

Meilleure description d'un personnage

### **Références :**

-EMC cycle 2, 3, 4

-La Lettre- Éduquer à la non-violence et à la paix

REVUE TRIMESTRIELLE A DESTINATION DES ENSEIGNANTS ET EDUCATEURS • JUIN 2009 • N° 14

Les émotions et les sentiments

-MEN/DGESCO Éducol.education.fr février 2014 Éducol maternelle : les émotions

-dossier sur les émotions de I.Schelder Rééducatrice

-site ReCreatisse éducation civique

-Listes d'albums de littérature de jeunesse pouvant être utilisés pour aborder l'éducation à la santé et à la citoyenneté



# FICHE ACTION

(Projet RASED 2015-2020)

<p><b>Circonscription des Mureaux</b></p> <p><b>Fiche action</b></p>	<p><b>Axes prioritaires du projet</b></p> <p>Axe 1 : Promouvoir l'épanouissement de l'élève et la construction de l'autonomie</p> <p>Axe 2 : La lutte contre l'illettrisme</p>	<p><b>Intitulé de l'action :</b></p> <p>Les Ateliers Psycho-Levine <i>Être un habitant du monde</i></p>	<p><b>Cycle :</b></p> <p><b>III</b></p>
<p><b>Références aux domaines d'enseignement ou d'activité :</b></p> <p>La formation de la personne et du citoyen Expression de la sensibilité et des opinions, respect des autres (Socle commun de connaissances, de compétences et de culture 2016) Référentiel du REP+ : « pour conforter une école exigeante et bienveillante. »</p> <p>EMC cycle 3: La sensibilité : soi et les autres.</p> <p>Ecriture: Recourir à l'écriture pour réfléchir et pour apprendre</p>		<p><b>Partenaires (école, collège, IME, association...) :</b></p> <p>Équipes enseignantes, Maitres G</p>	
<p><u>Indicateurs et observables de départ :</u></p> <p><b>Constats :</b></p> <p>Manque d'écoute et de respect des codes de la communication orale. Manque de coopération et de respect des autres et des règles de la classe. Surcharge émotionnelle qui peut empêcher de mobiliser son attention et de se concentrer sur des apprentissages Certains élèves sont insécurisés face aux apprentissages .Ils ont des difficultés à exprimer leurs ressentis, à expliciter une idée. Phases d'oral difficiles parfois. A noter : Difficultés pour beaucoup à mettre des mots à l'écrit sur les émotions, à imaginer ce que peut penser ou ressentir quelqu'un.</p>			

**Objectifs généraux:**

Travail sur l'empathie émotionnelle pour agir sur le climat scolaire de la classe et pour constituer dès l'école élémentaire « un socle moral » sur lequel d'autres compétences sociales viendront s'appuyer. (Voir le Ministère de l'éducation nationale (Dgesco).

Soutenir et développer les valeurs de coopération, d'implication, de responsabilité, mieux vivre à l'école, apprendre sans violence.

**Objectifs spécifiques:**

Développer la capacité de sortir de sa place pour se mettre à la place d'un autre. Cette projection permet à chacun :

- d'imaginer la logique qui anime l'autre, de se décentrer
- de suspendre son jugement d'autrui, d'aller vers la tolérance accrue

Réfléchir au ressenti de l'autre pour être invité à modifier son attitude en classe

Trouver une nouvelle place dans la classe, accroître le sentiment d'appartenance à un groupe.

Améliorer la connaissance de soi et des autres, être un parmi les autres capable de penser (le savoir ne vient pas toujours des autres.)

Accepter des règles : écouter, se taire, accepter le silence, ne pas porter de jugement

Respecter des consignes

Créer un nouveau climat de classe plus propice aux apprentissages par l'entraide, l'empathie, la Co-réflexion et le parler vrai.

## Descriptif

<i><b>Répartition des tâches :</b></i>	<i><b>Répartition des moyens :</b></i>	<i><b>Échéancier :</b></i>
<p>A voir avec l'enseignant de la classe</p> <p>Présentation du projet</p> <p><u><b>Protocole</b></u></p> <p><b>-On s'installe</b> de façon à ce que tout le monde se voit, l'autre est un miroir qui nous aide à nous connaître</p> <p><b>-On se recentre : on fait de la psychologie</b> : « on va réfléchir à ce qui l'on ressent quand on est une personne du monde qui rencontre les imprévus de la vie », « on va réfléchir à des questions que toute personne peut se poser, rencontrer... » « On va réfléchir et essayer de se mettre à la place d'un autre »</p> <p>-On pose une question où il faudra se mettre à la place d'un autre, il faudra réfléchir en silence, la réponse à la question se fait par écrit.</p> <p>Ce n'est pas noté, on est libre de ne pas écrire, c'est anonyme. L'orthographe n'est pas le plus important mais on écrit sans gros mots et on essaye que ce soit lisible.</p>	<p>Co-enseignement (Enseignant de la classe, Maître G)</p> <p><u>LIEU</u> : salle de classe</p> <p><u>Matériel</u> :</p> <p>Installation des chaises pour se voir.</p> <p>Feuilles blanches format A5</p> <p>Crayon à papier</p>	<p>Réunion pour l'organisation</p> <p>A la demande des classes de cycle 3</p> <p>Sur la base de l'accompagnement des enseignants des classes qui peuvent ensuite s'approprier le protocole</p> <p><u>Durée, régularité</u> : les séances, d'environ 30 minutes, ont lieu toutes les 2 ou 3 semaines.</p> <p><u>L'implication de l'enseignant(e) de la classe</u> :</p> <p>Durant les 1ères séances, animées par 1 membre du RASED, il/elle aura un rôle d'observation et de prise de notes. Au bout de quelques temps, il/elle sera amené(e) à Co-animer les séances avec une des membres du RASED. Puis une fois que le cadre des séances sera intégré par tous, l'enseignant pourra mener seul son travail avec</p>

<p>Si on accepte de participer on le fait avec sincérité et sans jugement sur l'autre.</p> <p><b>Charte de respect :</b> Toute proposition portant atteinte à une personne sera systématiquement écartée. Toute formulation grossière ou non sincère ou tout papier qui ne sera pas anonyme (couleurs, dessin, prénom) ne sera pas prise en compte et ne sera pas lue.</p> <p><b>Lors de chaque séance:</b> Reprise du cadre <b>Introduction de l'atelier :</b> réflexion avec la classe de ce que peuvent être les ressentis, les émotions en partant de leurs représentations. - un avant-propos sur le mot « psychologie » Reprise du terme psychologue</p> <p><b>l'animateur distribue lui-même le support</b> (une feuille identique pour chacun et de format pas trop grand) sur laquelle on écrira au crayon.</p> <p><b>Enoncé et écriture au tableau du thème donné</b> sous la forme « en vous mettant à la place de quelqu'un d'autre. Rester dans le silence, prendre un temps de réflexion, puis un temps pour écrire.</p> <p><b>La lecture :</b> lorsque tous les participants ont rendu leur papier (même ceux qui n'ont rien rendu sont invités à le faire), l'animateur, sans y mettre aucun jugement (ni négatif, ni positif) fait la lecture au groupe de ce que chaque participant a exprimé par écrit.</p> <p><b>Expression libre des élèves</b> si besoin mais pas de jugement de valeur porté sur tel ou tel écrit, réponse faite par le groupe à des réflexions ou questions posées.</p> <p><b>Remerciements</b> pour la participation et l'écoute apportées.</p> <p>Les écrits des élèves pourront être réécrits à l'ordinateur. Seules les erreurs d'orthographe seront corrigées. Ils pourront être consignés dans un porte document</p>		<p>sa classe.</p> <p>Dès le départ, il/elle s'impliquera dans la préparation et le suivi des séances lors de réunions, notamment pour déterminer les thèmes abordés. D'autre part, il/elle est garant(e) d'une forme de continuité de l'esprit de ces ateliers d'une séance à l'autre.</p> <p>Des réunions de bilans sur les effets ressentis au niveau de la classe jalonneront la durée du projet.</p>
------------------------------------------------------------------------------------------------------------------------------------------------------------------------------------------------------------------------------------------------------------------------------------------------------------------------------------------------------------------------------------------------------------------------------------------------------------------------------------------------------------------------------------------------------------------------------------------------------------------------------------------------------------------------------------------------------------------------------------------------------------------------------------------------------------------------------------------------------------------------------------------------------------------------------------------------------------------------------------------------------------------------------------------------------------------------------------------------------------------------------------------------------------------------------------------------------------------------------------------------------------------------------------------------------------------------------------------------------------------------------------------------------------------------------------------------------------------------------------------------------------------------------------------------------------------------------------------------------------------------------------------------------------------------------------------------------------------------------------------------------------------------------------	--	----------------------------------------------------------------------------------------------------------------------------------------------------------------------------------------------------------------------------------------------------------------------------------------------------------------------------------------------------------------------------------------------------------

accessible pour ceux qui désirent les relire, archivés ou accrochés pour mémoire.		
<b><u>Indicateurs retenus pour l'évaluation de l'élève:</u></b> Amélioration du climat de classe Participation de tous aux écrits Amélioration des compétences EMC		
<b><u>Références :</u></b> Jacques Lévine, Michèle Sillam , AGSAS Maitre G Christine Hugon et Babeth Denis		

# FICHE ACTION

(Projet RASED 2015-2020)

<p><b>Circonscription des Mureaux</b></p> <p><b>Fiche action</b></p>	<p><b>Axe prioritaire du projet</b></p> <p>Axe 1 : Promouvoir l'épanouissement personnel et la construction de l'autonomie des élèves</p>	<p><b>Intitulé de l'action :</b></p> <p>Pause classe</p>	<p><b>Cycle :</b></p> <p>III</p>
<p><b>Références aux domaines d'enseignement ou d'activité :</b></p> <p>Les langages pour penser et communiquer,          La formation de la personne et du citoyen          (Socle commun de connaissances, de compétences et de culture 2016)</p>		<p><b>Partenaires (école, collège, IME, association...) :</b></p> <p>Équipes enseignantes, psychologue, Maitres G, Maitres E</p>	
<p>Indicateurs et observables de départ :</p> <p>Manque d'écoute et de respect des codes de la communication orale.          Manque de coopération et de respect des autres et des règles de la classe.          Surcharge émotionnelle qui peut empêcher de mobiliser son attention et de se concentrer sur des apprentissages</p>			
<p>Objectifs :</p> <ul style="list-style-type: none"> <li>- Séparation momentanée de la classe pour que les enfants retrouvent leur identité et se reconnaissent entre eux</li> <li>- Améliorer le climat de la classe</li> <li>- Permettre aux élèves de faire une pause par rapport à la vie de classe, de prendre du recul.</li> <li>- Réfléchir grâce à l'échange intersubjectif, à leur vécu et à leur ressenti dans la classe.</li> </ul>			

## Descriptif

Descriptif		
<p><b>Répartition des tâches :</b></p> <p>RASED :</p> <ul style="list-style-type: none"> <li>- Veiller au respect et à la prise en compte de la parole de chaque élève</li> <li>- Réguler le débat</li> <li>- Relever les questionnements soulevés ou les solutions proposées par le petit groupe pouvant être rapportées au grand groupe</li> <li>- Récapituler les sujets/thématiques abordés à chaque séance</li> </ul>	<p><b>Répartition des moyens :</b></p> <p>Les élèves volontaires pour participer à ce temps de parole et de pause pourront s'exprimer sur leur vécu et/ou leur ressenti par rapport à la vie de classe à partir des questions posées par l'enseignant spécialisé ou la psychologue scolaire à travers divers modes : l'oral, l'écrit ou le dessin commenté (à l'écrit et à l'oral).</p> <p>Ils pourront également s'appuyer sur la lecture d'albums à thème (ex : la colère de Catherine Dolto) et débattre sur les différentes problématiques du vivre ensemble.</p> <p>À partir d'images séquentielles sur la thématique de la violence mettant en scène des animaux, ils devront se mettre d'accord et argumenter sur le dénouement final de l'histoire reconstituée et racontée à l'oral.</p> <p>- Régulation de l'action :</p> <ul style="list-style-type: none"> <li>~ hebdomadaire au sein du RASED</li> <li>~ Rencontres prévues avec l'enseignant</li> </ul>	<p><b>Échéancier :</b></p> <p><u>Modalités et durée de l'action :</u> Groupe de 3 élèves, 1/semaine (6 séances par élève)</p>

# FICHE ACTION

(Projet RASED 2015-2020)

<p><b>Circonscription des Mureaux</b></p> <p><b>Fiche action</b></p>	<p><b>Axes prioritaires du projet</b></p> <p>Axe 1 : Promouvoir l'épanouissement de l'élève et la construction de l'autonomie</p> <p>Axe 2 : La lutte contre l'illettrisme</p>	<p><b>Intitulé de l'action :</b></p> <p>La Mythologie</p>	<p><b>Cycle :</b></p> <p><b>III</b></p>
<p><b>Références aux domaines d'enseignement ou d'activité :</b></p> <p>Les langages pour penser et communiquer (Socle commun de connaissances, de compétences et de culture 2016)</p>		<p><b>Partenaires (école, collège, IME, association...) :</b></p> <p>Équipes enseignantes, Maitres G, Maitres E</p>	
<p><u>Indicateurs et observables de départ :</u></p> <ul style="list-style-type: none"> <li>- Quantité importante de demandes de concertation concernant des élèves en difficultés persistantes ayant déjà été suivis par le RASED</li> <li>- Motif commun des demandes de concertation : manque d'attention et d'autonomie qui entraînent une démobilitation et des difficultés importantes lors du passage à l'écrit</li> </ul>			
<p><u>Objectifs :</u></p> <p>→ <u>À l'oral :</u></p> <ul style="list-style-type: none"> <li>- Mobiliser l'attention, l'imaginaire et l'intérêt des élèves à travers l'étude de mythes touchant leurs préoccupations personnelles.</li> <li>- Améliorer la compréhension orale d'un récit (personnages, lieux, situation initiale, élément perturbateur, épreuves...) en permettant aux enfants la formation d'images mentales.</li> <li>- Favoriser l'entrée dans l'implicite en questionnant le contenu d'un texte.</li> <li>- Participer à un débat à partir d'un texte en confrontant son interprétation à d'autres de manière argumentée : échanger, expliciter, justifier et argumenter pour débattre.</li> <li>- Favoriser et enrichir l'expression verbale des élèves mais aussi écrite.</li> <li>- Améliorer l'écoute, l'attention et le respect du tour de parole de chacun.</li> </ul> <p>→ <u>À l'écrit :</u></p> <ul style="list-style-type: none"> <li>- Rédiger des textes courts en veillant à leur cohérence, à leur précision et en évitant les répétitions.</li> <li>- Travailler le doute orthographique : « On n'invente pas l'orthographe : on est sûrs on écrit, sinon on cherche dans les outils de la classe. »</li> <li>- Apprendre à utiliser les référents de la classe.</li> <li>- Construire au fil des séances de nouveaux référents.</li> </ul>			

## Descriptif

<i>Répartition des tâches :</i>	<i>Répartition des moyens :</i>	<i>Échéancier :</i>
<p><u>Enseignant de la classe :</u></p> <ul style="list-style-type: none"> <li>- Introduction du projet par une « lecture plaisir » quotidienne</li> <li>- Préparation à l'utilisation des outils référents de la classe</li> <li>- Mobilisation du groupe classe dans un projet collectif</li> <li>- Conduite du déroulement de la séance</li> <li>- Observation des élèves et échanges avec les partenaires de l'action pour un « croisement des regards »</li> <li>- Repérage des notions à renforcer en compréhension et en production d'écrit</li> </ul> <p><u>Maitre G :</u></p> <ul style="list-style-type: none"> <li>- Lecture orale, expressive et sobre d'un épisode au groupe classe</li> <li>- Animation du débat en favorisant les échanges entre les élèves par un questionnement ouvert et en portant une attention particulière à la prise de parole des élèves signalés au RASED</li> <li>- Aide à la mobilisation et à l'écoute active des élèves pour les amener à penser, à apporter des idées, à verbaliser des ressentis personnels et à soulever une problématique</li> <li>- Étayage et accompagnement des élèves fragiles en production d'écrit</li> </ul> <p><u>Maitre E :</u></p> <ul style="list-style-type: none"> <li>- Explicitation de l'acte de comprendre</li> <li>- Lecture orale, expressive et sobre d'un épisode au groupe classe</li> <li>- Vérification de la compréhension : reformulation, mise à jour des points essentiels explicites et implicites à éclaircir si nécessaire</li> <li>- Étayage et accompagnement des élèves fragiles en production</li> </ul>	<p>Co-enseignement (Enseignant de la classe, Maitre G et Maitre E)</p> <p><u>Matériel :</u></p> <p>Livre « Le feuilleton d'Hermès. La mythologie grecque en cent épisodes » (Murielle Szac et Jean-Michel Duvivier Éd : Bayard Jeunesse)</p> <p>Référents pour écrire : « Euréka ! » (Jacques Demeyère Éd : De Boeck), dictionnaires, cahier référent des règles d'orthographe</p>	<p>Action menée à partir de janvier sur 10 séances en co-enseignement avec des régulations et un bilan intermédiaire au bout de 5 séances</p>



d'écrit - Aide à la réalisation de nouveaux référents		
<p><b><u>Indicateurs retenus pour l'évaluation de l'élève:</u></b></p> <ul style="list-style-type: none"> <li>- Quantité et qualité des interventions des élèves : intérêt au débat, pertinences des échanges, interactions et prise en compte de la parole de l'autre, richesse des justifications et de l'argumentation</li> <li>- Amélioration de la compréhension d'un texte lu</li> <li>- Capacité à se lancer seul dans une activité de production d'écrit et à utiliser les référents pour améliorer l'écrit en éveillant le doute orthographique</li> </ul>		
<p><b><u>Références :</u></b></p> <ul style="list-style-type: none"> <li>- "<i>La peur d'apprendre</i>" Serge Boimare</li> <li>- "<i>Ces enfants empêchés de penser</i>" Serge Boimare</li> </ul>		

## FICHE ACTION

(Projet RASED 2015-2020)

<b>Circonscription des Mureaux</b>  <b>Fiche action</b>	<b>Axe prioritaire du projet</b>  La lutte contre l'illettrisme	<b>Intitulé de l'action :</b>  Lire avec aisance pour comprendre	<b>Cycle :</b> II  <b>Niveau :</b> CE1
<b>Références aux domaines d'enseignement ou d'activité :</b> Le langage pour penser et communiquer		<b>Partenaires (école, collège, IME, association...) :</b> Équipes enseignantes, Maitres +, RASED	
Indicateurs et observables de départ : Évaluation diagnostique (nombre de mots lus correctement à la minute) en janvier en CE1 Texte identique pour tous les élèves « Monsieur Petit » (source : <i>E.L.FE cognosciences</i> )			
<b>Objectifs :</b> <u><b>Socle commun de compétences</b></u>  <b>Capacités</b> • Savoir lire Au terme de la scolarité obligatoire, tout élève devra être capable de lire à haute voix, de façon expressive, un texte en prose ou en vers.  <u><b>Compétences et connaissances de fin de CE1 :</b></u> - Participer à une lecture dialoguée : articulation correcte, fluidité, respect de la ponctuation, intonation appropriée. - Lire silencieusement un texte en déchiffrant les mots inconnus et manifester sa compréhension dans un résumé, une reformulation, des réponses à des questions. - Lire silencieusement un énoncé, une consigne et comprendre ce qui est attendu.			

<b>Descriptif</b>		
<p><b>Répartition des tâches :</b></p> <p>Rased :</p> <ul style="list-style-type: none"> <li>- Impulser le travail de fluence en lecture (personnes ressources),</li> <li>- Proposer l’outil d’évaluation étalonné, aider à la passation et la constitution des groupes de besoins,</li> <li>- Prise en charge du groupe d’élèves les plus en difficulté.</li> </ul>	<p><b>Répartition des moyens :</b></p> <ul style="list-style-type: none"> <li>- Enseignants de classe de CE1</li> <li>- Maitres +</li> <li>- Rased</li> </ul> <p><b>Matériel :</b> Programmation « <i>La Cigale Fluence</i> » proposée aux enseignants.</p>	<p><b>Echéancier :</b></p> <ul style="list-style-type: none"> <li>- Évaluation diagnostique fin octobre</li> <li>- Groupes de besoins en Période 2</li> <li>- Évaluation sommative en mai</li> </ul> <p>Texte identique pour tous les élèves «Monsieur Petit» (<u>source</u> : <i>E.L.FE cogniscienc</i>)</p>
<p><b><u>Indicateurs retenus pour l’évaluation de l’élève:</u></b></p> <ul style="list-style-type: none"> <li>- Nombre de Mots Lus Correctement à la Minute</li> <li>- Évolution du score obtenu</li> </ul>		
<p><b><u>Références :</u></b>  <i>E.L.FE cogniscienc</i> Juin 2008            Projet Fluence Pôle Molière (<i>Projet d’École 2015-2020</i>)            Fluence Volumes 1 + 2 <i>Les petits guides de La Cigale</i></p>		

## FICHE ACTION

(Projet RASED 2015-2020)

<p><b>Circonscription des Mureaux</b></p> <p><b>Fiche action</b></p>	<p><b>Axe prioritaire du projet d'école</b></p> <p>Axe 1 : Favoriser l'épanouissement de l'élève</p>	<p><b>Intitulé de l'action :</b></p> <p>Groupes de parole</p>	<p><b>Cycle(s):</b></p> <p>1, 2 et 3</p>
<p><b>Références aux domaines d'enseignement ou d'activité :</b></p> <p>Le langage pour penser et communiquer La formation de la personne (Socle commun de connaissances, de compétences et de culture 2016)</p>		<p><b>Partenaires (école, collège, IME, association...) :</b></p> <p>Psychologue scolaire, enseignant(e) ou infirmière scolaire éventuellement</p>	
<p><b>Indicateurs et observables de départ</b></p> <p>Vécu des élèves difficile suite à :</p> <ul style="list-style-type: none"> <li>- un décès touchant les élèves de l'école,</li> <li>- des situations traumatiques,</li> <li>- une ambiance de classe délétère qui ne permet pas une mise au travail.</li> </ul> <p>Demande des élèves pour parler de certains sujets qui les préoccupent (entrée dans l'adolescence...)</p>			
<p><b>Objectifs :</b></p> <p>Proposer un espace de parole aux élèves afin d'échanger sur des difficultés rencontrées face à une problématique.</p> <p>Cet espace de parole :</p> <ul style="list-style-type: none"> <li>- encourage l'expression des sentiments, des souffrances et des émotions liés au sujet abordé.</li> <li>- stimule les encouragements, développe la solidarité entre élèves et mobilise les ressources nécessaires pour affronter la réalité. Le groupe devient alors le témoin des changements, des réussites et des évolutions de chacun.</li> </ul>			

## Descriptif

<i>Répartition des tâches :</i>	<i>Répartition des moyens :</i>	<i>Échéancier :</i>
<p>Psychologue scolaire</p> <ul style="list-style-type: none"><li>- Énonce les règles fondamentales concernant la durée, la discrétion et la confidentialité de ce qui s'échange dans le groupe, le respect de la parole des autres, l'écoute sans jugement.</li><li>- Anime le groupe de parole</li></ul>	<p>Lieu calme et à l'écart qui respecte l'intimité des élèves</p>	<p>2015-2016 : mise en place de l'action 2016-2020 : continuité de l'action</p>
<p><b><u>Indicateurs retenus pour l'évaluation de l'élève :</u></b></p> <ul style="list-style-type: none"><li>- Apaisement émotionnel des élèves</li><li>- Amélioration du climat de la classe ou de l'école</li></ul>		

## FICHE ACTION

(Projet RASED 2015-2020)

<p><b>Ecole(s) :</b></p> <p>Fiche action</p>	<p><b>Axe prioritaire du projet d'école</b></p> <p>Axe 1 : Réduire les difficultés scolaires</p> <p>Maitrise des apprentissages fondamentaux</p>	<p><b>Intitulé de l'action :</b></p> <p>Construction du nombre et Résolution de problèmes</p>	<p><b>Cycle(s):</b></p> <p>2 et 3</p>
<p><b>Références aux domaines d'enseignement ou d'activité :</b></p> <p>Les langages pour penser et communiquer : Comprendre, s'exprimer en utilisant les langages mathématiques, scientifiques et informatiques</p> <p>Les systèmes naturels et les systèmes techniques : Démarches scientifiques (Socle commun de connaissances, de compétences et de culture 2016)</p>		<p><b>Partenaires (école, collège, IME, association...) :</b></p> <p>Enseignants, Maître +, Maître E</p>	
<p><b>Indicateurs et observables de départ</b></p> <ul style="list-style-type: none"> <li>- Évaluations diagnostiques (Médial Maths)</li> <li>- Évaluations CE2</li> </ul>			

### Objectifs :

#### Construction du nombre

Comprendre et utiliser des nombres entiers pour dénombrer, ordonner, repérer, comparer  
Nommer, lire, écrire, représenter des nombres entiers

#### Résolution de problème

##### Modéliser

Reconnaitre et distinguer des problèmes relevant des quatre opérations

Utiliser les mathématiques pour résoudre quelques problèmes issus de situations de la vie quotidienne.

##### Représenter

Utiliser des outils pour représenter un problème : dessins, schémas, diagrammes, graphiques, écritures avec parenthèses,...

### Raisonner

Résoudre des problèmes nécessitant l'organisation de données multiples ou la construction d'une démarche qui combine des étapes de raisonnement.

Progresser collectivement dans une investigation en sachant prendre en compte le point de vue d'autrui.

Justifier ses affirmations et rechercher la validité des informations dont on dispose.

Anticiper le résultat d'une manipulation, d'un calcul, ou d'une mesure

### Communiquer

Utiliser progressivement un vocabulaire adéquat et/ou des notations adaptées pour décrire une situation, exposer une argumentation.

Expliquer sa démarche ou son raisonnement, comprendre les explications d'un autre et argumenter dans l'échange.

### Chercher

Prélever et organiser les informations nécessaires à la résolution de problèmes à partir de supports variés : textes, tableaux, diagrammes, graphiques, dessins, schémas, etc.

S'engager dans une démarche, observer, questionner, manipuler, expérimenter, émettre des hypothèses, en mobilisant des outils ou des procédures mathématiques déjà rencontrées, en élaborant un raisonnement adapté à une situation nouvelle.

Tester, essayer plusieurs pistes de résolution.

### Calculer

Calculer de manière exacte ou approchée, en utilisant des stratégies ou des techniques appropriées (mentalement, en ligne, ou en posant les opérations).

Contrôler la vraisemblance de ses résultats.

Utiliser une calculatrice pour trouver ou vérifier un résultat.

## Descriptif

Descriptif		
<b><i>Répartition des tâches :</i></b>	<b><i>Répartition des moyens :</i></b>	<b><i>Échéancier :</i></b>
<p>Le Maître E propose la mise en place de jeux mathématiques en CP/CE1, favorise la mise en œuvre de dispositifs décloisonnés (Défis Mathématiques).</p> <p>Le Maître E prend en charge les élèves à BEP afin de proposer des activités de manipulation visant à renforcer la construction de la numération de position. Il favorise le lien numéral/numérique en s'appuyant sur la numération chinoise et belge. Il propose des situations de calcul permettant d'explicitier les principales techniques de calcul mental.</p> <p>Le Maître E propose des défis Mathématiques adaptés aux compétences des élèves à BEP.</p>	<ul style="list-style-type: none"><li>- Enseignants</li><li>- Maitres +</li><li>- RASED</li></ul>	<p>Toute l'année en fonction des besoins évalués.</p>

### **Indicateurs retenus pour l'évaluation de l'élève :**

L'élève :

- Nomme, lit, écrit, représente tout nombre en s'appuyant sur l'organisation en CDU
- Utilise les principales techniques de calcul associées aux situations proposées (mental, réfléchi, posé)
- S'engage dans une résolution de problème en mettant en œuvre diverses stratégies
- Coopère à la résolution d'un problème : justifie, tient compte des remarques de ses camarades, vérifie la vraisemblance d'un résultat

## **Les fonctions exécutives**

Les fonctions exécutives correspondent aux capacités nécessaires à une personne pour s'adapter à des situations nouvelles, c'est-à-dire non routinières, pour lesquelles il n'y a pas de solution toute faite.

Elles recouvrent tout un ensemble de processus dont la fonction principale est de faciliter l'adaptation d'un individu aux exigences et fluctuations soudaines de l'environnement et, en particulier, aux situations nouvelles. Elles constituent de véritables fonctions régulatrices du comportement et font appel à des processus contrôlés.

Elles font référence aux habiletés cognitives responsables du contrôle et de la coordination, de tâches cognitives complexes. Elles incluent généralement la sélection d'un but, la planification des activités nécessaires à la réalisation de ce but, l'inhibition des réponses impulsives non pertinentes ou qui interfèrent avec la réalisation, la gestion et la régulation de l'activité et enfin l'évaluation du résultat de l'activité et son réajustement.

Les fonctions exécutives entretiennent un lien étroit avec l'attention ; elles jouent un rôle indéniable dans le contrôle attentionnel par des mécanismes d'inhibition et par la flexibilité cognitive qui permet le déplacement de l'attention d'un objet à l'autre.

Ainsi, la prise de décision inhérente à la situation rencontrée implique la mise en œuvre d'un système attentionnel de supervision qui comprend l'inhibition, la mise à jour, la flexibilité, la récupération active d'informations en mémoire, l'attention divisée et la planification.

L'inhibition de l'impulsivité : c'est la capacité à s'empêcher de produire une réponse automatique, à arrêter la production d'une réponse en cours et écarter les stimulations non pertinentes pour l'activité en cours.

La mémoire de travail : c'est la capacité à rafraîchir le contenu de la mémoire (mémoire dans laquelle l'information est maintenue de manière temporaire, le temps de traiter d'autres informations) en tenant compte des informations nouvelles qui lui sont transmises.

La flexibilité mentale : c'est la capacité de passer d'un comportement à un autre en fonction des exigences de l'environnement.

L'activation : c'est la capacité à rechercher de manière active et efficace des informations contenues dans sa mémoire. Ces informations ou connaissances peuvent être déclaratives, procédurales ou métacognitives.

L'attention : c'est la capacité à s'engager dans une tâche de manière efficace en régulant ses émotions.

La planification : c'est la capacité à organiser une série d'actions en une séquence optimale visant à atteindre un but. Elle est inhérente à l'identification du but de la tâche et à son maintien en mémoire de travail.



# les fonctions exécutives

## c'est quoi ?

- mosaïque complexe !
- fonctions transversales
- irriguent toutes les autres fonctions cognitives
- maturité entre 12 et 16 ans/ 20 ans
- répercussion sur vie scolaire et personnelle

## nécessité

- bonne compréhension des mécanismes pathologiques
- partenariat, travail en équipe
- pour tous les accompagnants
  - connaissances
  - temps
  - travail
- analyse de problématique sous-jacente

## attention

- et émotions
  - dépendantes
  - rôle de motivation, plaisir, récompense
- réservoir attentionnel limité
  - très sollicité dans apprentissages
- attention à la double tâche
  - la repérer
  - choix des stratégies de contournement
  - être vigilant
- développement de l'attention
  - attention sélective, soutenue et partagée vers 12 ans
  - fonctions exécutives de l'attention efficaces vers 16 ans



## inhibition, stratégie, flexibilité



- chef d'orchestre** : coeur des fonctions exécutives
- inhiber les automatismes non pertinents
- planifier : anticiper le but et le chemin pour l'atteindre
- capacité à changer de point de vue
- à passer d'une idée à une autre
- à modifier sa stratégie
- flexibilité(souplesse) mentale
- développement
  - entre 12 et 16 ans

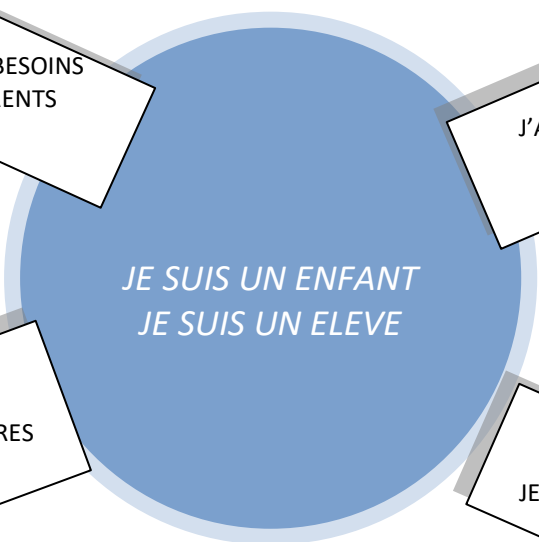
## la mémoire de travail



- rôle central
- au service de l'ensemble de la pensée
- développement de la MT
  - lien avec fonctions exécutives



# LA CHARTE DE L'ÉLÈVE



J'AI DES BESOINS DIFFÉRENTS

J'AI DES CAPACITÉS

J'AI DES PROCÉDURES

JE COOPÈRE ET JE PARTAGE

AVEC LE GROUPE  
AVEC LA CLASSE  
AVEC L'ENSEIGNANT DE LA CLASSE

**Je coopère avec mes camarades pour :**

- Partager mes idées, mes stratégies, mes procédures
- Échanger, communiquer
- Donner mon avis (je suis d'accord, je ne suis pas d'accord)

**Je respecte/j'applique les mêmes règles de vie que dans la classe ou l'école :** respect envers mes camarades et l'adulte, respect du matériel...

**Je partage avec les élèves de ma classe et avec ma maîtresse/mon maître ce que j'ai appris à connaître, à faire, à comprendre.**

**Penser**  
sur ses propres pensées

J'ai pensé que... J'ai imaginé que... J'ai réfléchi à...

Je me suis demandé si... Je me suis souvenu que... Ça m'a rappelé... J'ai appris que...

J'ai compris que... J'ai vu dans ma tête... Je me suis répété... J'ai entendu dans ma tête...

Je me suis dit que... Ça m'a fait penser à... J'ai remarqué que... J'ai imaginé...

<http://maitresseuh.eklablog.com>

## LA CHARTE DE L'ENSEIGNANT

Ce document propose des exemples de phrases pouvant être verbalisées par l'enseignant(e) de la classe à/aux élève(s) qui revient/ reviennent d'une prise en charge Rased, UPE2A ou ULIS école, pour mieux accompagner les transitions pédagogiques ou émotionnelles.

Il est préférable de différer les questions adressées directement à l'enseignant spécialisé devant l'élève (type: *Comment s'est passée la séance avec untel ?*). Penser à lui laisser le temps de revenir, de s'installer et, dans la mesure où l'élève a travaillé hors de la classe, s'arranger pour qu'il n'ait pas besoin de rattraper ce qui a été fait en son absence, surtout pas sur le temps de récréation.

### Quelques exemples de phrases pouvant être adressées à l'élève :

#### **Avant le départ de la classe :**

*Pendant que tu travailles avec....on va faire...*

*Profites-en bien !*

*Sois tranquille, on te prépare ton cahier, ton cartable,...*

*A tout à l'heure !*

*Ne t'inquiète pas pour ce que nous ferons/apprendrons pendant que tu seras avec ...*

*Ce que tu vas faire/apprendre avec... est ce dont tu as besoin en priorité en ce moment pour pouvoir progresser en classe.*

*Va avec ...et tu pourras nous expliquer ensuite ce que tu as appris.*

#### **Au retour en classe :**

##### **(Transition pédagogique)**

*Très bien, te voilà de retour, nous sommes en train de faire/ d'apprendre....*

*Garde dans ta mémoire ce que tu as appris aujourd'hui avec ....et tu pourras peut-être nous l'expliquer un peu plus tard pour que cela nous serve dans la classe.*

*Va t'installer et je viendrai te voir tout à l'heure si tu as besoin.*

##### **(Transition émotionnelle)**

*Dis-moi si tu as besoin d'être tranquille ou seul(e) un moment avant de reprendre le travail.*

*Tout va bien ? Installe-toi.*

*Comment te sens-tu ?*

*Prends ton temps.*